

УНИВЕРЗИТЕТ У БЕОГРАДУ  
ФАКУЛТЕТ БЕЗБЕДНОСТИ  
КАТЕДРА СТРАТЕШКИХ И ОДБРАМБЕНИХ СТУДИЈА



АНАЛИЗА ПРОСТОРНИХ САДРЖАЈА И  
ПРОБЛЕМАТИКЕ ЗА ПРОСТОР ОПШТИНЕ ЉУБОВИЈА

- ДИПЛОМСКИ РАД -

Ментор:  
Дејан Радовић  
Доцент др

Студент:  
Стефан Јевремовић  
42/20

Београд, 2025



## Садржај

<b>1. Увод.....</b>	<b>4</b>
<b>2. Плански основ, скица и опсег просторног плана општине Љубовија.....</b>	<b>5</b>
3.1 Скица просторног плана за простор општине Љубовија.....	6
3.2 Опсег просторног плана општине Љубовија.....	7
<b>3. Природно-географске и демографске карактеристике.....</b>	<b>8</b>
3.1 Географски положај, и границе општине Љубовија.....	8
3.2 Релеф и геоморфолошке карактеристике.....	8
3.3 Хидрографске карактеристике.....	10
3.4. Климатски услови.....	11
3.5. Демографска структура становништва.....	11
3.6. Насеља и типови насеља у општини Љубовија.....	12
<b>4. Привреда на територији општине Љубовија некад и сад.....</b>	<b>15</b>
4.1. Пољопривреда и сточарство на територији општине Љубовија.....	17
<b>5. Системи јавних услуга.....</b>	<b>19</b>
5.1. Образовна, културна, социјална и здравствена инфраструктура на територији општине Љубовија.....	19
5.2. Саобраћајна инфраструктура.....	21
<b>6. Туристички потенцијали општине Љубовија.....</b>	<b>23</b>
6.1. Дринска регата.....	25
6.2. Експанзија верског “црквеног туризма”.....	26
<b>7. Идентификација и преглед проблема општине Љубовија.....</b>	<b>29</b>
7.1. Проблеми везани за биодиверзитет.....	29
7.2. Проблеми саобраћаја на територији општине Љубовија.....	30
7.3. Проблем отпадних вода и управљања отпадом на подручју општине Љубовија.....	32
7.4. Економски и социјални проблеми општине Љубовија.....	33
<b>8. Приоритетни циљеви и планска решења.....</b>	<b>35</b>
8.1. Приоритетни циљеви за развој пољопривреде.....	35
8.2. Приоритетни циљеви развоја људских ресурса.....	37
<b>9. Закључак.....</b>	<b>38</b>
<b>Литература.....</b>	<b>39</b>

## 1. Увод

Општину Љубовија према закону о територијалној организацији Републике Србије и локаној самоуправи ("Службени гласник РС", бр. 47/91, 79/92, 82/92, 47/94, 49/99, 24/01) чине сва насељена места, која улазе у састав ове територијалне јединице. Територија општине са укупном површином од 356,19 km<sup>2</sup> обухвата 24 катастарске општине и 27 насеља укључујући и 12 168 становника ( по попису из 2022). Да би се боље разумела ова тематика, мора се на прави начин приступити анализи просторних садржаја у овој општини, како би се предузеле адекватне мере у циљу унапређења одрживог развоја и квалитета живота становника. Сама анализа просторних садржаја на територији општине Љубовија, обухвата проучавање географских карактеристика, демографских података, инфраструктуре, привреде, социо-економских карактеристика у циљу одрживог развоја и унапређења животног стандарда становника. Детаљном анализом просторних садржаја и проблематике биће омогућено лакше разумевање постојећег стања и идентификација потенцијала за будући развој и унапређење локалне заједнице.

## 2. Плански основ, скица и опсег просторног плана општине Љубовија

Према закону о планирању и изградњи донета је одлука о изради Просторног плана општине Љубовија. Плански основ за доношење просторног плана општине Љубовија је Просторни план Републике Србије. Просторни план општине Љубовија представља основу за планирање и управљање просторним развојем локалне заједнице, пружајући равнотежу између друштвених, економских и еколошких потреба. Циљ просторног плана када је у питању развој привредних и социјалних делатности је ефикасно коришћење расположивих средстава у циљу одрживог локалног развоја. Да би се постигао баланс, мора се пронаћи средина краткорочних и дугорочних интереса општине између количине земљишта за пољопривреду, шумарство, између захтева за земљиштем и одводњавањем, итд. (Општина Љубовија, 2012).

Сврха израде просторног плана јесте дефинисање основа за развој, планирање, уређење и заштиту простора у складу с принципима одрживог развоја (Стајић, 2016). Кроз анализу тренутног стања, ограничења и дефинисање приоритета утврђено је да приоритет у решавању проблема представљају мере за решавање: комуналних проблема (управљање отпадом, канализација, пречишћавање отпадних вода..), саобраћајних проблема, проблема привредног развоја и заштите животне средине.

### 3.1 Скица просторног плана за простор општине Љубовија

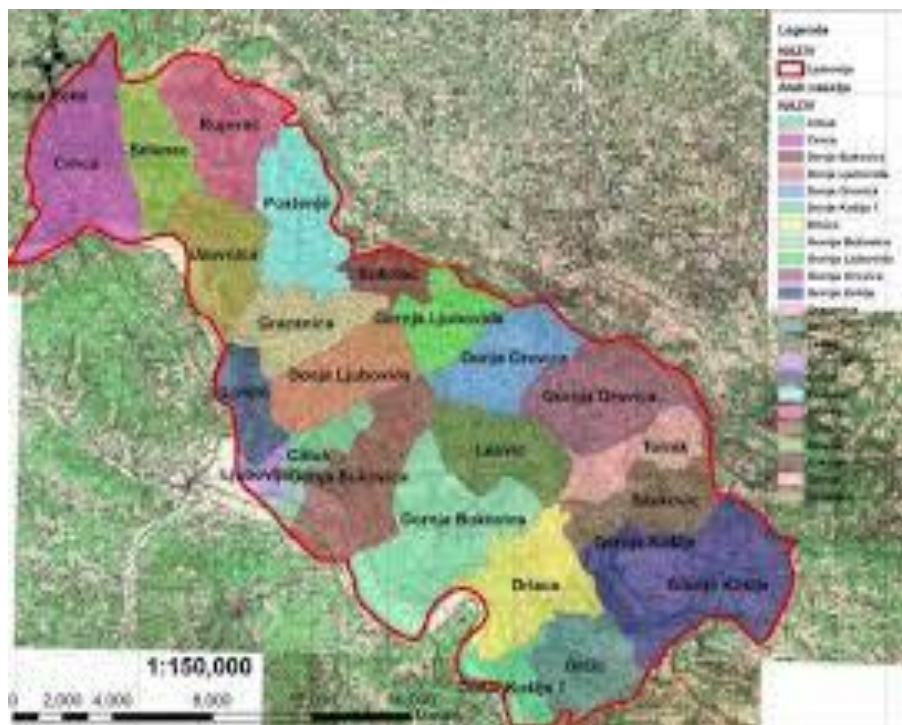
Скица просторног плана израђује се на основу Концепта Просторног плана општине Љубовија, од стране Комисије за планове општине Љубовија.

Скица или нацрт просторног плана према форми и садржају представља готов план који је подложен изменама. Садржај нацрта плана мора да одговара законски дефинисаном садржају за одређену врсту плана и пре него што буде изложен на јавни увид, подлеже стручној контроли, која подразумева проверу усклађености планског документа с планским документима ширег подручја и вишег реда. (Стајић, 2016: 22-23)

Обухвата четири рефералне карте (намена простора, мрежа насеља и инфраструктурни системи, туризам и заштита простора и карта спровођења) у размери 1 : 50 000. Нацрт просторног плана општине Љубовија у себи садржи: полазне основе, обухват грађевинског подручја, планирање намене простора - површине изван насеља, површине насеља), мреже насеља, дистрибуцију служби делатности (заштита деце, образовање, здравствена заштита, култура и верски објекти, социјална заштита, јавно информисање и издавање, спорт и рекреација, јавне и комуналне службе, објекти и мрежа делатности), инфраструктурне системе (саобраћајна инфраструктура, телекомуникација, обновљиви извори енергије, водопривредна инфраструктура, водоснабдевање, сакупљање и евакуација отпадних вода), делови територије за које је предвиђена израда урбанистичког плана, шематски приказ уређења за насеља, планирана заштита, уређење, коришћење и развој природних и културних добара и животне средине (Општина Љубовија, 2012).

### 3.2 Опсег просторног плана општине Љубовија

Опсег или обухват просторног плана чини територија општине Љубовија са површином од 356,19 km<sup>2</sup> и на којој се налази 27 насеља. Граница подручја просторног плана се подудара са границом јединице локалне самоуправе (општина Љубовија), која је према закону о територијалној организацији Републике Србије ("Службени гласник РС", бр. 47/91, 79/92, 82/92, 47/94, 49/99, 24/01) дефинисана границама катастарских општина, као што је приказано на слици 1 (Општина Љубовија, 2012).



Слика 1: Катастарске општине у Љубовији

Извор: (<https://images.app.goo.gl/9cmqJbmCgiMec1T37>)

### 3. Природно-географске и демографске карактеристике

#### 3.1 *Географски положај, и границе општине Љубовија*

Подручје општине Љубовија налази се у западном делу Србије на десној обали реке Дрине која представља њену природну границу са БиХ. Територија општине припада регионалној административној јединици Мачванском округу. Обухвата 27 насеља и то су: Берловине, Врхпоље, Горња Љубовића, Горња Оровица, Горња Трешњица, Горње Кошље, Грачаница, Грчић, Доња Љубовића, Доња Оровица, Дрлаче, Дубоко, Леовић, Лоњин, Љубовија, Оровичка Планина, Поднемић, Постење, Рујевац, Савковић, Селанац, Соколац, Торник, Узовница, Цапарић, Црнча и Читлук. Западну границу територије општине Љубовија чини река Дрина (граница Србије), са истока се налазе општине Ваљево и Осечина, на северу општине Крупањ и Мали Зворник, док на југу границу чини општина Бајина Башта. По површини територије, броју становника и насеља, општина Љубовија се сврстава међу мање општине у Србији (Ковачевић и др. , 1985).

#### 3.2 *Рељеф и геоморфолошке карактеристике*

Рељеф општине је претежно брдско-планински иако постоје терени у овом подручју са надморском висином мањом од 200 m. Најнижа тачка рељефа од 160 метара налази се на месту где Дрина напушта Љубовију, а највиша је врх Торничка Бобија (1272 m) (Ковачевић и др. , 1985). Растојање између ове две висинске тачке је

27 km, док ваздушном линијом нема више од 8 km, при чему релативна висина прелази 1000 m. Том приликом је образован венац подринских планина, као и тектонски одсеци који ове планине одвајају од долина Дрине и Јадра. Положај данашњих облика рељефа одређен је процесима који су се одиграли током терцијера. Овај процес утицао је и на формирање речних токова. Основне целине рељефа Љубовије су *подринске планине и долина Дрине* (Ковачевић и др. , 1985). Подринске планине : представљају наставак рудних планина источне Босне и у њих убрајамо: Гучево (779 m), Борању (881 m), Јагодњу (939m), Соколску планину (973 m) и Бобију (1272 m). На њих се према југоистоку настављају ваљевске планине; Медведник (1244 m), Јабланик (1275 m), Повлен (1347 m). Од подринских планина само је Бобија на територији општине Љубовија, на северозападу Јагодња и Соколска планина раздвајају општину Љубовија и општину Крупањ, а на југоистоку Медведник и Јабланик одвајају је од ваљевске Подгорине. Висина подринских планина се према југоистоку повећава (Милојевић, 1951). Најнижи превој је Прослоп (623 m), преко кога се одржава комуникација са горњим Јадром и Подгорином. Терени богати кречњаком и доломитом омогућили су формирање различитих облика крашког рељефа. Најчешће преовлађују вртаче, док су увале, пећине и јаме ређе изражене. Већи део вртача и одећени број увала распоређени су по падинама Соколске планине, као и на пределима који повезују ову планину и Јагодњу. Од других крашких облика, можемо истаћи јаму *Звечаљку* и две пећине *Безимену* и *Качару* у долини Вукове реке. Звечаљка се налази у селу Рујевцу, има облик вертикалног канала. Елипсаст отвор је пречника 25 x 45 cm, а дубина јаме је 35 m. „Безимена пећина се налази на десној страни долине Вукове реке. Улаз у пећину је на око 40 m изнад речног корита, елипсаст је и вертикално постављен и ширина му је 1,5 m, а висина 7 m“ (Ковачевић и др. , 1985: 15). Пећина се састоји од главног и бочног канала. Главни канал се проширује у дворану дугу и широку неколико метара, из ње се силази у другу дворану отприлике сличних димензија.

Прва дворана висока 10 m, а друга 8 m. Ова пећина је укупно дугачка око 152 m и налази се стотинак метара узводно (Ковачевић и др. , 1985).

Долина Дрине: Долина Дрине представља други важан геоморфолошки облик Азбуковице. Данашњи изглед је у непосредној вези са тектонским променама које су се десиле на југу Панонског басена током терцијера. „У овом временском периоду на територији општине Љубовија постојала је само континентална, односно флувијално-денудациона фаза. Такође, снажан ток Дрине је вертикалном и бочном ерозијом изрезао дубоку речну долину“ (Ковачевић и др. , 1985: 16). У зависности од типа ерозије који је био доминантнији, формиране су стрме долиנסке стене, а на њима и речне терасе. Установљено је да постоји више тераса и то: око ушћа Трешњице (у Дрлачама), у Роготи (код Љубовије), на ушћу Грачаничке реке, између Дрине и Бодњика, и око ушћа Велике реке. Њихова релативна висина варира, крећући се од 4 m на равни код Љубовије до 390 m (550 m надморске висине) испод Бодњика. Најмлађи и најнижи облик рељефа је алувијална равна Дрине (Милојевић, 1951).

### *3.3 Хидрографске карактеристике*

Дрина представља највећи водоток у општини и у њу се уливају све реке овог подручја међу којима су: Трешњица, Љубовића, Узовничка река и Велика река. Најдужа од ових река је Љубовића (34 km), а најкраћа Велика река (10,5 km). Река Дрина протиче кроз територију општине на дужини од 38 km, а ширина јој се креће од 50 до 200 метара. Подручје је богато изворима пијаће воде што, је основни предуслов здравог живота житеља овог краја. Најнижа је на 6 километру узводно од Љубовије, а најшира је код Црнче образујући Црнчанску аду (Ковачевић и др. , 1985).

### 3.4. *Климатски услови*

На климу општине Љубовија највише утичу: географска ширина, рељеф и кретање ваздушних маса. Узимајући у обзир рељеф, клима Љубовије је умерено континентална (у нижим пределима) и субпланинска (у планинама). Просечна годишња температура ваздуха је 10,2 степена Целзијуса (најнижа 0,8, а највиша просечна је 19,2) (Ковачевић и др. , 1985). Ветрови који најчешће дувају у овом подручју су западни. Релативна влажност ваздуха је 81% (највиша у децембру, а најнижа у јулу). Максимална облачност је у децембру (7,3), а минимална је у августу (4,6), док је просечна у Љубовији (6,0). Што се тиче падавина, оне се крећу од 725 до 1120 mm у просеку годишње. Снежни покривач се у Љубовији задржава годишње око 50 дана, с тим да се у планинама задржава дуже, а покрај Дрине краће. Његова максимална висина је 61 cm, а минимална 18 cm (Ковачевић и др. 1985).

### 3.5. *Демографска структура становништва*

Општина Љубовија са 27 насеља и на укупној површини од 356,19 km<sup>2</sup> има становника 12 168 (по попису 2022) са доминантним српским становништвом и становништвом православне вероисповести. У периоду 2011-2021. године дошло је до континуираног пада броја становника (за 8,3%). У 2021. години просечна старост у општини Љубовија износила је 45,72 година, што је неповољније у односу на суседне општине Коцељева, Крупањ и Мали Зворник. У периоду од 2016. године до 2021. године просечна старост становништва је порасла за 1,45 година ( Општине Љубовија, 2023). Када је реч о националном саставу, становништво општине Љубовија је хомогено. Према подацима из пописа 2022. године Срби учествују у укупном становништву са 97,51%, док остатак од 2,49% чине националне мањине

међу којима се највише истичу Роми. Густина насељености се креће од 34 становника по km<sup>2</sup> што је мање у односу на републички просек од 74,8 становника по km<sup>2</sup> (Општина Љубовија, 2013а).

### *3.6. Насеља и типови насеља у општини Љубовија*

На подручју општине Љубовија заступљена су насеља разбијеног типа и распоређена су тако да прате долину реке Дрине. Географски положај који је одређен долином Дрине и њеним кључним саобраћајним рутама, утицао је на формирање мреже насеља у којој доминирају: Узовница, Црнча, Врхпоље, Читлук, Доња Љубовића и општински центар. У планинском подручју преовлађују "патуљаста насеља" са мање од 500 становника (Општине Љубовија, 2012).

У општини Љубовија постоји следећа подела насеља, која је организована у четири категорије:

**Општински центар:** представља највеће насеље у општини, због својих карактеристика подсећа на градско насеље. Примена планске документације у коришћењу земљишта довела је до формирања насеља са високом густином становања, као што је приказано на слици 2 (Општина Љубовија, 2012).



Слика 2: Насеља у општини Љубовија

Извор: (<https://images.app.goo.gl/tQNr1mE9rVA4Xc9x6>)

**Центри заједнице села:** насеља руралног типа са карактером варошице обухватају насеља са нижим степеном опремљености и урбанизације, која значајно утичу на ширу општинску територију. Услед пограничне позиције, природних потенцијала и релативно високог нивоа урбанитета, издвајају се као насеља са особинама сличним урбаним насељима (Општина Љубовија, 2012).

**Сеоски центри:** захваљујући свом географском положају који заузимају, и развијеној инфраструктури, представљају насеља руралног типа, која имају локални значај и функционално су повезана са одговарајућим центрима у заједници села (Општина Љубовија, 2012).

**Примарна сеоска насеља:** представљају насеља која су претежно руралног и разбијеног типа. Слаба инфраструктурна опремљеност, лоша путна мрежа која их повезује са осталим деловима општине и слаба насељеност само су неки од проблема са којима се суочавају. Насеља са најповољнијим положајем и другим потребним карактеристикама требало би да обављају функцију центра заједнице насеља (Општина Љубовија, 2012).

#### 4. Привреда на територији општине Љубовија некад и сад

Почетком 1950 их година након оснивања земљорадничких задруга које су до тада задовољавале свакодневне потрепштине тадашњег сеоског и градског становништва, почиње се размишљати о отварању привредних индустријских погона. Након Другог светског рата почиње активнији развој индустрије као привредне делатности, а њени темељи ударени су 1947. године оснивањем Среског грађевинског предузећа „Бобија“ и Среског предузећа за производњу грађевинског материјала „Милан Тешић“, које ће се трансформисати у Среско комбиновано предузеће „Милан Тешић“ за производњу и прераду камене коцке, ивичњака и других камених производа (површински коп Крш) са погоном за производњу и коришћење електричне енергије (предузеће „Бобија“) и државним радионицама (опанчарском, обућарском и абацијском). Такво предузеће било је у употреби до краја 1953. године (Младеновић, 2022).

Тренутна ситуација није баш сјајна, привреда у општини Љубовија је у паду. Велики број предузећа је затворен, али има и оних који су наставили са радом након приватизације, попут Акционарског друштва “Соко Штарк”. Ова фабрика отворена је давне 1980. године и бави се производњом трајних слатких колача и има важну улогу у индустријском развоју општине. Захваљујући подстицајима за неразвијена подручја изграђена је модерна фабрика за производњу колача, а кључни носилац инвестиције је „Соко Нада Штарк“ из Београда. Производи чајна пецива на три производне линије у количини од мин. 200 тона месечно, што чини да овај погон једним од најбољих привредних субјеката у општини. Плановима компаније модернизоваће се делови производног процеса чајних пецива и редизајнирати постојећа амбалажа, као и увођење нових производа. Предузећа која послују на територији општине Љубовија и која чине кичму привредног развоја су:

Предузеће за производњу грађевинског материјала “Алпине Камен” ад Баточина, погон Љубовија, је предузеће чија је основна делатност експлоатација камена за грађевинарство.

Рудник олова и цинка “Велики Мајдан” доо Љубовија – био окосница привредне производње и сада запошљава велики број радника.

Предузеће за складиштење замрзнутог воћа “Задругар” ради по модерним стандардима, запошљава велики број сезонских радника. Изграђен велики број хладњача мањег капацитета.

“Риботекс” Горња Трешњица - предузеће које се бави мрестом и товом речне пастрмке. Због квалитета рибе која се производи у рибњаку “Риботекс”, дистрибуира се на нивоу целе Србије. По угледу на Риботекс изграђен је велики број мањих приватних рибњака.

“Дуван” а.д. Љубовија – ферментација дувана. Некада је ово подручје било познато по производњи дувана. Запошљава велики број сезонских радника (Општина Љубовија, 2013а).

Привреду општине Љубовија карактерише:

- мала стопа економског раста
- економска криза, нарочито заступљена у индустрији, грађевинарству...
- ситуација у терцијарној индустрији је неповољна и приходи од плата су опали.
- на раст терцијарне индустрије негативно утиче „сива економија“.
- приватизација је утицала на гашење великих индустријских предузећа (Општина Љубовија, 2013а).

#### *4.1. Пољопривреда и сточарство на територији општине Љубовија*

Пољопривредна у општини Љубовија је примарна делатност и има дугу традицију. Од пољопривредних делатности на територији општине развијено је воћарство, повртарство и ратарство. Постоји велики број обрадивих површина дуж обале реке Дрине (видети слику 3). У брдским деловима општине претежно су заступљени ливаде и пашњаци, док у равничарском делу овог краја парцеле су засејане кукурузом и пшеницом, у мањој мери се гаји дуван, соја.... Велики значај има и воћарство, нарочито производња малине и купине, као најважнијих извозних производа овог краја. Развој пољопривреде у савременим условима заснива се на ефикаснијем коришћењу расположивих ресурса и поштовању принципа одрживог развоја. Сточарство је претежно заступљено у планинском подручју, и највише се гаје овце и крупна стока (краве, бикови, коњи..). У општини постоји неколико ветеринарских станица које су задужене да брину о здрављу животиња. Пољопривреду општине Љубовија карактеришу: добра опремљеност пољопривредном механизацијом, традиција интезивне тржишно оријентисане пољопривредне производње, велики број регистрованих пољопривредних газдинстава (Општина Љубовија, 2013а). Природни услови су повољни, али због малих парцела и неадекватне механизације, приноси су мали. Пчеларство је претежно заступљено, пре свега због одсуства индустрије и у задњих пар година све је више домаћинстава који се баве овом делатности. Због богате хидрографске мреже постоји могућност за подизање рибњака (Општина Љубовија, 2023).



Слика 3: Парцеле поред Дрине

Извор: (<https://images.app.goo.gl/fxLaTduXJVhSnstz8>)

Равничарско земљиште поред Дрине одликује се изузетним квалитетом, погодно је за узгој различитих врста култура, и великом влагом коју добија од реке која протиче недалеко од обрадивих површина. Због свог положаја и близине реке Дрине становници веома често у току сушних месеци (јун, јул, август) користе пумпе којима црпе воду из речног корита и тако цревима воде до својих усева (Ковачевић и др. , 1985 ).

## 5. Системи јавних услуга

### 5.1. *Образовна, културна, социјална и здравствена инфраструктура на територији општине Љубовија*

Услуге предшколског васпитања и образовања одвија се у оквиру предшколске установе “*Полетарац*”, која се налази у самом центру у Љубовији. Предшколска установа “*Полетарац*” делокругом свог рада обухвата децу узраста од 1,5-6,5 година, који су организовани у неколико група: јаслена група (рад са децом од 1,5 до 3 године), целодневни боравак (рад са децом од 3 до 6 година) и припремни предшколски програм од (5,5 до 6,5 год.) (Општина Љубовија, 2023).

Почетак организованог школства везује се за отварање прве школе, давне 1838. године. Данас школа у општини Љубовија ОШ “Петар Враголић” у свом саставу има пет издвојених осморазредних школа: (издвојено одељење Узовница), (издвојено одељење Врхпоље), (издвојено одељење Доња Љубовића), (издвојено одељење Доња Оровица) и (издвојено одељење Горња Трешњица). Средње образовање на подручју општине Љубовија одвија се у оквиру једне средње школе као издвојено одељење Гимназије “Вук Караџић” у Лозници. Школу данас похађају ученици груписани у одељења следећих профила занимања: гимназија - општи тип, економска школа, трговац - угоститељ (Општина Љубовија, 2013). На територији општине Љубовија приметан је тренд опадања броја ученика у редовним основним школама и то у износу од 19,5% поредећи прву (2016.) и последњу посматрану годину (2021.), а истовремено је заступљен и тренд смањења ученика средњих школа (Општина Љубовија, 2023).

**Здравствену заштиту** у општини Љубовија, као и услуге из примарне и секундарне здравствене заштите пружа Дом здравља. Дом здравља Љубовија организован је по службама и неке од њих су: диспанзер опште медицине и медицине рада са хитном медицинском службом, здравствена служба за здравствену заштиту деце и жена са поливалентном патронажом, служба за медицинску дијагностику и специјалистичко-консултативну делатност, стоматолошка служба, служба интерне медицине, служба гинекологије и акушерства, служба за економско-финансијске, правне, техничке и друге послове (Девура, 2007).

Реализација активности из области социјалне заштите у општини одвија се преко Центра за социјални рад. Црвени крст у Љубовији остварује блиску сарадњу и са хуманитарним организацијама у иностранству. Удружење жена „Вила“ Љубовија је основано је 2007. године као невладино и непрофитно удружење на територији Србије. Разлог постојања овог удружења је пружање социјалне заштите угађеним грађанима на територији општине. Неки од циљева су: залагање за неговање и очување народне традиције, старих заната, очување вредности овог краја, обичаја, културних вредности и преношење добијених сазнања на широке народне масе (Општина Љубовија, 2013а).

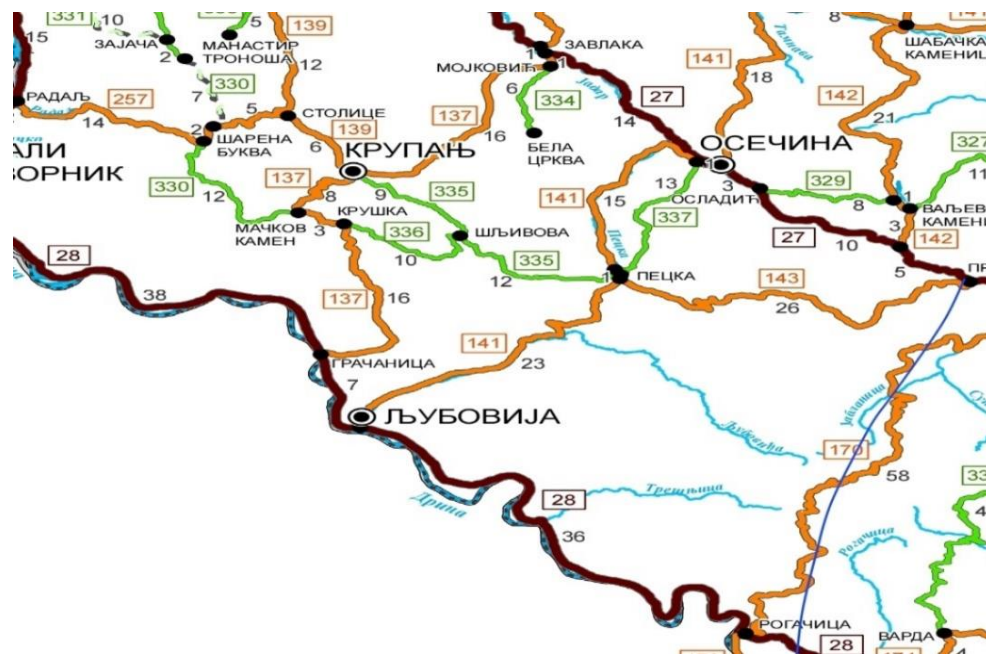
Што се тиче културног живота главну реч у општини води Библиотека „Милован Глишић“, која се налази у општинском центру. Основне делатности су: библиотечка делатност, кинематографска делатност, културно образовна делатност, сценско-уметничка делатност и остале културно-уметничке делатности. Споредне делатности : едукација (стручно усавршавање, стицање права обављања одређених услуга, стицање посебних знања и вештина), туристичке услуге, графичка делатност итд. Поред Библиотеке, постоји и Културно-уметничко друштво „Азбуковица“, које окупља око 120 чланова у три ансамбла. Библиотека поседује око 33.000 књига (Девура, 2009)

## 5.2. Саобраћајна инфраструктура

Општина Љубовија има прилично задовољавајући положај када је у питању саобраћај који се углавном ослања на правац кретања долином реке Дрине (север-југ), којим се ово подручје укључује у друмске и друге комуникационе системе. Путна мрежа омогућава прилично добру повезаност општине са осталим подручјима и адекватну комуникацију унутар њених граница. Стање путева посебно код регионалних и локалних путева, није баш задовољавајуће. На територији општине постоји велики број некатегорисаних путева и путева којима се повезују пољопривредне и друге површине са насељима (Општина Љубовија, 2012). Укупна дужина ових путева од 126.5 km или 36,4%.

Главну путну мрежу чине:

- а) магистрални пут М-19 север-југ, Мали Зворник-Љубовија-Бајина Башта који се укључује у шире магистралне саобраћајнице;
- б) магистрални пут М-127, правац север, повезује магистрални пут М-19 преко Грачанице и Крупња са магистралним путем Лозница-Ваљево-Лазаревац;
- в) регионални пут Р-113, источни правац, Љубовија-Пецка-Причевић (Општина Љубовија, 2013а). На слици 4 приказан је положај државних путева на подручју општине Љубовија.



Слика 4: Положај државних путева који се налазе на територији општине Љубовија

Извор: (Референтни систем мреже државних путева, ЈП „Путеви Србије“)

Такође сматра се да ће новоизграђени мост „Братољуб“ који спаја Републику Српску и Републику Србију, тачније општине Љубовија и Братунац имати битан утицај на развој Средњег Подриња. Влада РС очекује да ће овај мост имати велики значај за обе суседне општине. Општина планира увођење бесцаринске зоне како би у значајној мери привукла стране инвестиције и покренула агилнији развој привреде, и задржала у значајној мери младе.

## 6. Туристички потенцијали општине Љубовија

Туризам на територији општине Љубовија у последњих неколико година доживљава прави препород, доста је и COVID-19 утицао да овај део Србије у кратком периоду постане атрактиван за туристе. Сеоски туризам је изузетно развијен, а објекти за смештај туриста, налазе се у насељеним местима дуж обале реке Дрине са великим домаћим асортиманом. На основу владиних података постоји 26 различитих типова смештаја (хотели, само изграђени објекти и сеоски туристички домови) у границама општине, са укупно 277 лежајева. „То чини око 20% укупног смештајног капацитета Мачванског округа. С друге стране, према незваничним проценама, број оперативних смештајних туристичких објеката износи око 25, што укупно има око 500 лежајева“ (Општина Љубовија, 2021: 14).

Општина је веома посећена, током летњих месеци, када се одржавају бројне манифестације најчешће током јуна, јула и августа. Библиотека "Милован Глишић" функционише као организатор разних културних манифестација и догађаја у Љубовији (Општина Љубовија, 2021).

На подручју општине Љубовија заступљено је неколико врста туризма: рурални, излетнички, рекреативни, едукативни са истраживачким програмима, ловни, риболовни, културно манифестациони, научички и циклотуризам (Општина Љубовија, 2013а).

Рурални туризам - „основни предуслови за његово функционисање су изграђена саобраћајна инфраструктура, смештајни капацитети, систем снабдевања и туристичка инфраструктура. Насеља уз улагања у туристичку инфраструктуру и едукацију становништва, могу бити значајни центри руралног туризма“ (Општина Љубовија, 2013а: 34).

Излетнички туризам може бити: дневног, викенд и празничног карактера, који је намењен потребама становништва, и обухвата подручја дефинисана просторним планом. Излетничке стазе представљају део туристичке понуде и прилагођене су свим категоријама посетилаца (Општина Љубовија, 2013а).

Заштићена природна добара представљају важне туристичке дестинације овог краја (клисуре реке Трешњице, подручје Торничке Бобије, Меморијални споменик Мачков камен). Бициклическе руте које повезују три општине: Лозницу, Крупањ и Љубовију су врло практично израђене, тако да их могу користити пешаци, планинари и теренска возила (Општина Љубовија, 2013а).

Параглајдинг узлетишта налазе на Торничкој Бобији на надморској висини од 1270 m. Параметри који се одређују приликом избора стаза: категорија потенцијалних корисника стаза, туристички мотиви дестинације, рељефне карактеристике терена, климатске карактеристике, начин кретања по терену, брзина кретања по терену, временска дистанца. Стазе се могу користити: неорганизовано, самостално или групно и организовано, појединачно или групно. Формирање модела се заснива на дефинисању кључних тачака претходно писаног излета: психо-поинт (лепа панорама, ток реке, локална флора или фауна...); природни (извор воде, занимљив облик дрвета и сл.); верски објекат (црква или манастир); локална традиционална радионица - неки занатлија (израда тепиха, обрада коже, штрикање џемпера ...); посета сеоској кући - имању; дегустација и продаја локалних производа. На овај начин се пружа могућност да се туристи боље упознају са српским селима и традицијом и обичајима. Слика 5 приказује планину Бобију, која представља највећу планину на подручју ове општине.



Слика 5: Планина Бобија (1227 m)

Извор: (<https://images.app.goo.gl/4hR89ZKrix2o5HNB7>)

Туристичка организација општине Љубовија (ТОЉ) учествује у промоцији овог краја како преко средстава јавног информисања тако и преко друштвених мрежа, истичући њене природне лепоте, али и организујући бројне културне манифестације и фестивале које сваке године посећује велики број туриста. (Општина Љубовија, 2013а).

### 6.1. *Дринска регата*

Ова манифестација има веома дугу традицију обележавања прецизније од 2000. године. Зачетници ове манифестације спустили су се давне 2000. године низ Дрину друге суботе јула, са неколицином чамаца и сплавова, махом мештана, што је учинило да ова регата постане нешто по чему ће општина Љубовија бити препознатљива у годинама које долазе. Број посетилаца расте из године у годину и достиже преко 10 000 људи на води. Са њеном дужином од 40 километара од Рогачице до Љубовије чини је најдужом у региону. Уз јако богат и садржајан спортски и културни програм представља један од главних туристичких понуда

општине. Дринска регата окупуља велики број учесника и промовише туризам на реци Дрини, као што је приказано на слици 6 (ТОЉ, 2025а).



Слика 6: Дринска регата Љубовија

Извор: (<https://www.tolj.rs/Manifestacije/0920252141044.jpg>)

## 6.2. *Експанзија верског “црквеног туризма”*

На територији општине Љубовија налази се 13 цркава и 4 манастира. Постоји велико интересовање за посету црквама и манастирима. Цркве су такође изузетно посећене. Највећу туристичку посећеност бележе црква Св. Преображења, изграђена у моравском стилу у периоду од 1932. године до 1939. године, затим црква брвнара Св. 12 Апостола у Доњој Оровици, за коју се сматра да је стара преко 200 година, и да је грађена без ексера. Верски објекту се налазе су природном амбијенту и нуде одмор и рехабилитацију за душу и тело. Верски туризам је веома значајан елемент туристичке понуде општине Љубовија. Када су у питању манастири посебно се издвајају Манастир Св. Николај на Соко граду, који је смештен у подножју некадашњег Соко града у коме се чувају мошти Николаја Велимировића и Манастир Св. Тројице-Бјеле воде у Поднемићу у коме се чува покров са моштију Свете Петке, који бележе изузетну посећеност верника и туриста из целог света током читаве године (видети слику 7 и 8) (ТОЉ, 2025b).



Слика 7: Манастир Свете Тројице, Беле Воде

Извор: (<https://images.app.goo.gl/7wVHQS1wy1eUE4J7A>)



Слика 8: Манастир Св. Николаја Жичког, Соко Град

Извор: (<https://images.app.goo.gl/UQQIVchDGRZiTqiz7>)

У близини Манастира Св. Николаја Жичког, налази се тврђава Соко Град на око 590 метара надморске висине, у којој су се турци најдуже задржали (403 године) и која је након повлачења турака дигнута у ваздух. Манастир је саградио владика Лаврентије по доласку из Западне Немачке 1994. године. На врху некадашње

тврђаве налази се позлаћени крст подигнут 2000. године као поклон од немца Хорста Вробела. 2001 године захваљујући Г. Лаврентију и помоћи војске изграђен је пут до манастира, а на путу до крста подигнуто је 10 капела, на којима се налазе исписане по једна Божија заповест. Занимљива чињеница је да манастиру брине унука немачког генерала Александра фон Лера који је командовао бомбардовањем Београда 1941 (Васиљевић, 1998).

## 7. Идентификација и преглед проблема општине Љубовија

### 7.1. Проблеми везани за биодиверзитет

Захваљујући свом положају и богатом природном потенцијалу, ово подручје остварује низ могућности за развој туризма и привредних делатности базираних на расположивим природним ресурсима. Основни проблем општине је непостојање система мониторинга (надзора, парћења стања ж. средине) којим би се обезбедило континуирано праћење стања и предузимале одговарајуће мере у случају одређених инцидената. Интересантно је да не постоји довољно података о биодиверзитету у општини Љубовија, а подаци који постоје су прилично стари и требало би их ажурирати. У будућем периоду потребно је активно утицати на подизање свести и јачање капацитета становништва и локалне управе као и предузимање активности на заштити природног добара од стране општинске управе. Река Дрина као станиште за многе врсте, често је угрожена од стране људи. Посебна претња долази од прекомерне експлоатације шљунка из речног корита Дрине, као последица непостојања адекватне законске регулативе. „Очување биолошке разноврсности у општини Љубовија: почива на доступности ИРА и других фондова и међународних организација да учествују у финансирању пројеката од интереса за заштиту“ (Општина Љубовија, 2013b: 68). Пошто се општина налази у пограничној зони са Босном и Херцеговином, постоје могућности прекограничне сарадње са суседним општинама, посебно са општином Братунац и то на пољу јачања економске сарадње и капацитета у обе општине. На основу наведених приоритета и проблема у општини Љубовија, везано за биодиверзитет направљени су једногодишњи и петогодишњи акциони планови, са циљем унапређивања биолошке разноврсности у општини и окружењу (Општина Љубовија, 2013b).

## 7.2. Проблеми саобраћаја на територији општине Љубовија

На територији општине Љубовија проблеми саобраћаја се могу сагледати кроз неколико аспеката:

**1. Географски положај и мрежа путева** - због положаја који заузима у пограничном подручју према Републици Српској (БиХ), чини је значајним транзитним местом. Путна мрежа је већином локалног и регионалног карактера, док су магистрални путеви слабије развијени.

**2. Инфраструктура** - тренутна путна мрежа је уска, са доста оштрих кривина и лошом прегледношћу, посебно у брдско-планинским пределима

**3. Јавни превоз** - на територији општине Љубовија је прилично лоше организован, како због удаљености општине од других регионалних центара као што су (Шабач, Београд...) тако и као последица опадања привредних активности. У претходном периоду дошло је до пада учешћа јавног превоза путника. Постојеће аутобуске линије углавном не задовољавају потребе локалног становништва, па становници обично морају сами да се организују. Недостатак савремених аутобуских стајалишта и лоша повезаност са регионалним центрима (Лозница, Ужице, Ваљево) су само још неки од проблема. У наредном периоду за ово подручје требало би урадити одређена саобраћајна истраживања да би се установио адекватан систем јавног превоза путника (Општина Љубовија, 2012). Када је реч о пешачки стазама на територији општине Љубовија, треба наговестити да је већина пешачких стаза у општинском центру прилично добро уређена, међутим постоји доста проблема са приградским насељима у којима тротоари и не постоје, па се пешаци често крећу по коловозу чиме угрожавају не само сопствену безбедност већ и других

учесника у саобраћају. Из наведеног неопходно је утицати на руководство општине, да покушају да се агилније укључе у решавање ових проблема. Када су у питању бициклическе стазе може се слободно рећи да у потпуности ни не постоје, не само у центру, већ ни до кључних туристичких локација.

### 7.3. *Проблем отпадних вода и управљања отпадом на подручју општине Љубовија*

Када је реч о стању отпада на подручју општине Љубовија ситуација није алармантна, и као главни разлог за такво стање је одсуство индустрије, производних процеса, све мањи број становника и др. Просечна дневна количина комуналног отпада износи 0,8 kg по становнику, што је у границама републичког просека који износи 0,7-1,1 kg по становнику. У структури отпада најзаступљенији су кућни отпад (отпад из домаћинства који се свакодневно производи, кабасти отпад и сл.), биодеградабилни отпад (храна, баштенски отпад и др.), отпад животињског порекла, пољопривредни отпад, амбалажни отпад (посебно амбалаже хемијских производа који се користе у пољопривреди) (Општина Љубовија, 2023).

Путем бројних споразума са општинама из окружења успела је да се прикључи региону Ваљево, тј. систему чији ће центар бити санитарна депонија “Каленић” у Убу, са циљем ефикаснијег управљања отпадом (Општина Љубовија, 2023). Испуштање отпадних и канализационих вода директно у реке видно је изражен у општини и сходно томе такве воде могу утицати на загађење површинских, подземних вода и земљишта. Водни систем општине Љубовија се одликује високим квалитетом, пре свега због одсуства индустрије. Правилно управљање отпадним водама представља саставни део интегралне заштите водних ресурса, која подразумева примену различитих водопривредних и технолошких мера (Општина Љубовија, 2023). Из тог разлога је неопходно да се локална самоуправа позабави овом проблематиком и да уради одређене системе за пречишћавање отпадних вода пре њиховог испуштања у реке. Још треба истаћи да бројни канали на територији општине који сакуљају воду из брдских потока су запуштени, па услед обилних падавина не могу да прихвате воду и долази до честих изливања у

пољопривредна имања. Због неодговорности појединих мештана, неадекватне едукације и готово не поседовања еколошке свести долази до стварања дивљих депонија и то дуж обале реке Дрине.

#### **7.4. Економски и социјални проблеми општине Љубовија**

Услед недовољно развијене привредне активности укључујући производњу, трговину на подручју општине Љубовија, као и великог броја незапослених лица долази до појаве различитих економских и социјалних проблема. Социјални проблеми обично су повезани са економским и демографским приликама, док су економски проблеми углавном узроковани недостатком инвестиција, високом стопом незапослености као и недовољном подршком локалним предузетницима. На економском плану највећи изазов је недовољна развијеност привреде. Пошто на подручју општине нема већих индустријских капацитета, већи део економских активности заснива се на пољопривреди, поготово на воћарству и сточарству. Чести проблеми који се јављају првенствено се односе на кориснике социјалне помоћи. Већина села у планинском крају суочавају се са бројним потешкоћама које потичу из недостатка основне инфраструктуре, пре свега непостојање поште и интернета. Непостојање поште отежава свакодневни живот јер онемогућава слање, примање пакета и плаћање рачуна. Овим проблемом посебно је погођено старије становништво, које се ослања на традиционалне начине комуникације, па су због тога корисници приморани да дођу у љубовијску пошту. Када је у питању здравствена заштита на територији општине, изражен је мањак лекара и медицинског особља како у самом Дому здравља, тако и у сеоским пределима. За озбиљне проблеме грађани морају да иду у Лозницу, Шабац, јер недостају квалификовани стручњаци. Услед недовољно развијене путне мреже и електричне мреже оваква ситуација додатно компликује животне услове који су ионако већ

лоши, што утиче на целокупну социјалну стабилност у општини (Општина Љубовија, 2023).

Као решења која се нуде у циљу побољшања оваквог стања је првенствено изградња и обнављање свих сеоских путева како би се омогућила што боља повезаност сеоских подручја са самим центром општине, а све у сврху задовољавања основних потреба становништва. Општина мора озбиљно да се заузме по питању привредног развоја и спречавања одлива младих и настоји да утиче на Владу РС да покуша да пронађе исправно решење. На подручју општине постоји доста социјално угрожених категорија становништва као што су старије особе, лица са посебним потребама, инвалидитетом и ратни ветерани. Они се суочавају са одређеним проблемима и отежаним приступом основним услугама. Пошто руководство и даље не може да пронађе исправно решење укљученост ових категорија у друштвени живот заједнице је минимална. Као потенцијално решење које се намеће је да општина пружи помоћ и подршку развоју малих и средњих предузећа, а уједно и пољопривреде у брдско-планинским подручјима овог краја (Општина Љубовија, 2023).

## 8. Приоритетни циљеви и планска решења

### 8.1. Приоритетни циљеви за развој пољопривреде

Најважнији приоритети који чине оквир за уређење и заштиту простора општине донети су на основу Концепта плана. Већина тих приоритета се односи на обнову и реконструкцију путне саобраћајне мреже, развој и изграђивање комуналних објеката и служби, а главни приоритети су усмерени на пољопривреду и развој људских ресурса.

Као приоритетни циљ је развој пољопривреде. То подразумева и низ пројеката који се односе на следеће области:

- модернизација пољопривредне производње (увођење савремене механизације, система за наводњавање и дигиталних технологија у пољопривреди)
- едукација и обука пољопривредника (организовање семинара и саветодавних служби за примену савремених агротехничких мера)
- субвенције и финансијска подршка (подстицаји младим пољопривредницима, олакшан приступ кредитима и фондовима ЕУ)

- заштита земљишта и вода (спровођење мера против загађења, очување плодности земљишта и контрола употребе пестицида и ђубрива)
- развој органске производње (подстицање преласка на еколошку производњу и сертификацију домаћих производа)
- унапређење инфраструктуре (изградња и обнављање сеоских путева)

Приликом спровођења ових програма, потребно је утврдити и услове за заштиту природе, како интензивна пољопривредна производња не би додатно уништила постојеће природне ресурсе (Општина Љубовија, 2012).

## 8.2. *Приоритетни циљеви развоја људских ресурса*

Приоритети у развоју људских ресурса-становништва, социјалних ресурса и становања су:

- повећање природног прираштаја и подмлађивања становништва
- борба против сиромаштва, подстицање запошљавања и предузетништва и стварање услова да се инвестира у подручје
- прилагођавање образовања потребама привреде, модернизовање система образовања, постојање образовних семинара, усавршавање водећих кадрова
- развој стручних кадрова у пољопривреди, туризму и индустрији
- побољшање услова за угрожене групе, као што су хендикепирани, мањинске популације, стари људи, недовољно образовани, жене...
- подршка самозапошљавању кроз стварање повољних услова у руралним подручјима
- јачање друштвене кохезије и активног учешћа грађана – укључивање становништва у одлучивање и локани развој (Општина Љубовија, 2012).

## 9. Закључак

Географски и административни положај општине Љубовија обилује бројним предностима, али има и своје недостатке. Недојаци су што је то забачени део Србије, без веће путне мреже и комуникације са већим тржишним центрима, а предност посматрано с привредног гледишта је што се налази на граници, што је царинско место и што има право на малогранични промет људи и робе. Увидом тренутне ситуације у општини Љубовија уочено је да су проблеми саобраћаја, отпадних вода и управљање отпадом, као економски и социјални проблеми главне препреке за стабилан развој општине. Економски напредак општине не може се остварити без координисаних активности локалне самоуправе, државе и активног учешћа грађана. Кључно је да се идентификују приоритети, обезбеде потребна средства и адекватне мере за решавање тренутних изазова. Љубовија поседује значајне природне ресурсе, укључујући шуме, пољопривредно земљиште, и речне токове. Ови ресурси могу бити основа за развој одрживе економије. Унапређење економске ситуације се мора базирати пре свега на подстицању развоја малих и средњих предузећа, као и покушају да се привуку страни инвеститори у овај крај у циљу развоја привредне активности, како би се бар на неки начин покушао задржати сада већ готово изражен тренд одлива младих. Социјални развој општине треба да допринесе побољшању услова и квалитета живота свих становника, укључујући и најугроженије категорије и обезбедити им адекватан приступ за задовољавање здравствених, социјалних и културних потреба. Ово треба да узме у обзир руководство општине и да кроз различите програме допринесе бољем положају ових угрожених група и омогући да активно учествују у друштвеном животу заједнице. На крају се може рећи да општина Љубовија према положају који заузима као и привредним и еколошким вредностима које поседује има потенцијал да напредује у будућности.

## Литература

Боривоје Милојевић. (1951). *Главне долине у Југославији: географска проучавања и проматрања*, Београд: Српска академија наука.

Закон о територијалној организацији Републике Србије (“Службени гласник РС”, бр. 47/91, 79/92, 82/92, 47/94, 49/99, 24/01).

Ковачевић и др. (1985). *Азбуковица, земља људи и живот*, Љубовија: Самоуправна интересна заједница културе општине Љубовија.

Милан Младеновић. (2022). *150 година варошице Љубовија*, Љубовија: Библиотека Милован Глишић.

Милан Стајић. (2016). *Мали водич кроз планирање градова*, Београд: Министарство простора.

Миливоје Васиљевић. (1998). *Соко град*, Шабац: Српска православна епархија шабачко-ваљевска.

Никола Девура. (2007). *Здравство Азбуковице (1836-2006)*, Љубовија: Дом здравља.

Никола Девура. (2009). *Библиотекарство Азбуковице*, Љубовија: Библиотека Милован Глишић.

Општина Љубовија (2013а). *Стратегија локалног одрживог развоја*. Општина Љубовија.  
<http://www.ljubovija.rs/dokumenta/SLOR.pdf>

Општина Љубовија. (2012). *Просторни план општине Љубовија 2012-2020*.  
<http://www.ljubovija.rs/dokumenta/prostorni.pdf>

Општина Љубовија. (2013б). *Локални акциони план за биодиверзитет општине Љубовија*.  
<https://share.google/f2BBiiJMtcYFKMWYB>

Општина Љубовија. (2021). *Програм развоја туризма 2021-2025*.  
<https://www.tolj.rs/dokumenta/V3.pdf>

Стефан Јевремовић  
АНАЛИЗА ПРОСТОРНИХ САДРЖАЈА И ПРОБЛЕМАТИКЕ ЗА ПРОСТОР ОПШТИНЕ  
ЉУБОВИЈА  
- Дипломски рад -

---

Општина Љубовија. (2023). *План развоја општине Љубовија 2024-2030.*

<https://share.google/X6LJ17BjN5eRuso4D>

Туристичка организација Љубовија (ТОЉ). (2025а). *Дринска регата*. Преузето 28. април 2025,

<https://share.google/FqCM07MzPuQUU2djс>

Туристичка организација Љубовија (ТОЉ). (2025б). *Верски туризам*. Преузето 28. април

2025, <https://share.google/FqCM07MzPuQUU2djс>

## ИЗЈАВА О АКАДЕМСКОЈ ЧЕСТИТОСТИ

Изјављујем да сам у приложеном раду поштовао/ла сва правила о академској честитости.

Овај писани рад резултат је искључиво мог личног рада, темељи се на мојим истраживањима и ослања се на наведену литературу.

У Београду, дана \_\_\_\_\_ године.

Потпис студента:

---

