

УНИВЕРЗИТЕТ У БЕОГРАДУ
ФАКУЛТЕТ БЕЗБЕДНОСТИ

СПЕЦИЈАЛИСТИЧКЕ СТРУКОВНЕ СТУДИЈЕ
ПРОЦЕНА БЕЗБЕДНОСНИХ РИЗИКА



ПОСТУПАК ИЗРАДЕ АКТА О ПРОЦЕНИ РИЗИКА
- СПЕЦИЈАЛИСТИЧКИ РАД -

Ментор:
проф. др Слађана Јовић

Студент:
Бојан Јоксимовић
с13/21

Београд, 2024.

САДРЖАЈ

1. Увод	4
2. Законски основи безбедности и здравља на раду	5
2.1. Међународни прописи и прописи Европске уније	5
2.2. Законски основи безбедности и здравља на раду у Србији	8
3. Основ и сврха процене ризика	11
4. Обухват процене ризика	15
5. Препознавање и утврђивање опасности и штетности на радном месту и у радној околини	19
5.1. Препознавање опасности на радном месту и радној околини	19
5.2. Препознавање штетности на радном месту и радној околини	20
6. Процењивање ризика у односу на опасности и штетности	22
6.1. Процена ризика на радном месту по методи KINNEY	23
7. Утврђивање начина и мера за отклањање, смањење или спречавање ризика	27
8. Практични део	28
8.1. Општи подаци о послодавцу и опис технолошког и радног процеса	311
8.2. План спровођења поступка процене ризика	31
8.3. Процена ризика за радно место - судија	32
8.4. Процена ризика за радно место – правосудни стражар	41
8.5. Закључак послодавца по спроведеном поступку	47
9. Закључак	51
Литература	52

1. Увод

У природи људи је одувек постојала тежња да заштите сопствени живот, животе својих ближњих као и своју имовину и животно окружење. Та тежња је постала императив у времену у коме живимо, када су људи и организације изложени све већим претњама и кризама.

У савременом пословном окружењу управљање ризицима постаје кључна компонента дугорочног успеха. Акцент на препознавању, анализи и ефикасном управљању ризицима доводи организације у позицију неопходности да проактивно реагују на потенцијалне претње и прилике. У том контексту, поступак израде Акта о процени ризика добија на значају, као основна смерница за систематско приступање идентификацији, анализи и управљању ризицима. Процес израде овог акта представља кључни корак у организационом управљању ризицима, усмерен на идентификацију, анализу и ефикасно управљање потенцијалним претњама и приликама и као такав, захтева систематски приступ, пажљиво планирање и сарадњу различитих сегмената организације, како би се постигао оптималан ниво заштите и сигурности.

Овај рад има за циљ да истражи и детаљно анализира поступак израде Акта о процени ризика, при чему ће се посебна пажња посветити теоријском оквиру управљања ризицима, процесу израде Акта о процени ризика, као и предностима, изазовима и значају увођења овог кључног документа у оквиру организација. Кроз представљање стварних примера из праксе, рад ће у практичном делу пружити увид у конкретне ситуације где је ефикасно спроведена процена нивоа ризика одређених радних места у Вишем суду у Београду.

На крају, рад ће сумирати кључне налазе и изнети закључке, чиме се доприноси теоријском развоју и пракси организација у савременом пословању.

2. Законски основи безбедности и здравља на раду

Законске основе безбедности и здравља на раду разликују се од земље до земље, пошто свака држава има своје законодавство и прописе у овој области. Ипак, постоје неки општи принципи и међународни стандарди који се примењују у већини земаља.

Европска унија (ЕУ) има значајан утицај на законске основе безбедности и здравља на раду у земљама чланицама. У ЕУ, основни правни оквир је Закон о безбедности и здрављу на раду, који укључује Директиве ЕУ о овој теми. Оне садрже минималне стандарде и захтеве које државе-чланице морају поштовати у вези са безбедношћу и здрављем на раду. Државе-чланице имају право да донесу и примене додатне прописе који ће бити строжи од минималних стандарда.

Опште принципе и стандарде безбедности и здравља на раду у ЕУ прописује Европска агенција за безбедност и здравље на раду (EU-OSHA). Ова агенција пружа информације, савете и подршку државама-чланицама и предузећима у вези са безбедношћу и здрављем на раду.

У оквиру Светске здравствене организације (СЗО) такође постоје препоруке и стандарди у вези са безбедношћу и здрављем на раду, које се примењују у многим земљама широм света.

2.1. *Међународни прописи и прописи Европске уније*

Неке од најчешћих законских основа безбедности и здравља на раду укључују:

Законодавство о безбедности и здрављу на раду: Ово је основни закон који регулише све аспекте безбедности и здравља на раду у држави. Он укључује прописе и правила која се односе на заштиту од опасности на радном месту, обавезе послодаваца и радника, превенцију несрећа итд.

Систем менаџмента безбедности и здравља на раду: Многе државе захтевају да послодавци имплементирају систем менаџмента безбедности и здравља на раду (OHSAS 18001 или ISO 45001). Овај систем обухвата процену ризика, управљање безбедношћу и здрављем на раду, обуку радника и системско приступање безбедности и здрављу на раду.

Стандарди и кодекси праксе: Организације и институције могу развити своје стандарде и кодексе праксе који превазилазе минималне захтеве закона. Ови стандарди могу укључивати детаљније упутства и процедуре за безбедан рад, контролу опасности и заштиту радника.

Обавезна обука: Закони обично захтевају од послодаваца да обезбеди обавезну обуку за све раднике у вези са безбедношћу и здрављем на раду. Ова обука може обухватати препознавање опасности, коришћење заштитне опреме, мере прве помоћи итд.

Испитивање и надзор: Законске основе захтевају и редовно испитивање и надзор над радним местима од стране надлежних инспектора.

Правила и процедуре за случај ванредних ситуација: Законске основе безбедности и здравља на раду обично укључују прописе о правилима и поступцима за случај ванредних ситуација. Ово се односи на израду и спровођење ванредних планова, процедура евакуације, одговарајућу обучености запослених за реаговање на опасност, и слично.

Прописи о заштитној опреми: Законске одредбе обично обавезују послодавце да обезбеде одговарајућу заштитну опрему и средства за запослене у сврху минимизирања ризика и заштите од опасности. То може укључивати заштитне одећу, заштитну обућу, заштитне маске, радне рукавице и другу специфичну опрему.

Поступање и извештавање о несрећама и повредама: Законске основе безбедности и здравља на раду обавезују послодавце да установе процедуре за пријаву и истрагу несрећа и повреда на раду, као и за подношење извештаја о несрећама и повредама надлежним органима и регулаторним инстанцама.

Консултација и учешће радника: У неким законодавствима, законске основе безбедности и здравља на раду захтевају активно учешће радника и организоване консултације између послодавца и запослених. Ово укључује формирање комитета за безбедност и здравље на раду, савета радника или укључивање представника запослених у процес доношења одлука везаних за безбедност и здравље на раду.

Санкције и казне: Законске основе безбедности и здравља на раду укључују и одредбе о санкцијама и казнама за послодавце који не поштују прописане мере безбедности и здравља на раду. Ове санкције могу укључивати финансијске казне, затворске казне или друге административне мере у циљу промовисања поштовања безбедности и здравља на раду.

Регулаторни надзор и инспекција: Законске основе често предвиђају постојање регулаторних органа и инспекција које надгледају примену закона о безбедности и здрављу на раду. Ови органи су одговорни за преглед и оцену радних места, провођење инспекција, издавање савета и препорука, као и за спровођење мера санкција у случају непоштовања закона.

Стручна подршка и обука: Законске основе обично подржавају постојање стручне подршке и обуке у вези са безбедношћу и здрављем на раду. Ово може укључивати обучавање и сертификацију стручњака за безбедност на раду, постојање консултаната и специјализованих организација које пружају савете и подршку у овој области.

Прописи Међународне организација рада – МОП-а су конвенције и препоруке. Оне су категорисане као опште и посебне. Опште конвенције су Конвенција бр.

155 о заштити на раду, здравственој заштити и радној средини и Конвенција бр. 161 о службама медицине рада. Посебна конвенција је Конвенција бр. 139 о професионалном ризику. Што се препорука тиче, опште препоруке су Препорука бр.164 о заштити на раду у радној средини, Препорука бр. 171 о службама медицине рада, док су посебне препоруке Препорука бр. 97 о заштити здравља радника на радном месту и Смерница за процену ризика ЕУ ИСБН 92-827-4278-4 из 1996.године.

Прописи Европске уније су Општа директива 89/391/ЕЕЗ о увођењу мера за постицање побољшања безбедности и здравља на раду, док су посебне директиве: Директива 89/654/ЕЕЗ о минималним захтевима безбедности и заштите здравља на радном месту, Директива 89/655/ЕЕЗ о минималним захтевима безбедности и заштите здравља при коришћењу средстава рада на радном месту, Директива 89/656/ЕЕЗ о минималним захтевима за коришћење опреме личне заштите, Директива 92/58/ЕЕЗ о минимуму захтева за обезбеђивање ознака за безбедност и/или здравље радника на раду и Директива 92/85/ЕЕЗ о увођењу мера за подстицање побољшања безбедности и здравља на раду трудница, породиља и дојилља.

2.2. Законски основи безбедности и здравља на раду у Србији

Процена ризика идентификованих на радном месту и у радној околини врши се у односу на стање безбедности дефинисано законима, правилницима, стандардима, нормативним актима и другим прописима из ове области.

У Србији, Управа за безбедност и здравље на раду, као орган управе у саставу Министарства за рад, запошљавање, борачка и социјална питања, наводи неколико законских основа безбедности и здравља на раду. То су: Закон о безбедности и здрављу на раду ("Службени гласник РС", број 35 од 29. априла 2023.), Закон о потврђивању Конвенције Међународне организације рада број 167 о безбедности и здрављу на раду у грађевинарству, Закон о потврђивању

Конвенције Међународне организације рада број 187 о промотивном оквиру безбедности и здравља на раду и Закон о потврђивању конвенције у пољопривреди. Управа за безбедност и здравље на раду обавља, у складу са Законом о безбедности и здрављу на раду и прописима донетим на основу овог закона, послове државне управе у области безбедности и здравља на раду.

Стратегија безбедности и здравља на раду у Републици Србији спровођена је у периоду од 2018. до 2022. године, анализа стања је открила могуће правце унапређења па је нови Закон о безбедности и здрављу на раду усвојен 28.04.2023.године, 18 година након усвајања претходног. Овај Закон је у потпуности усаглашен са европским стандардима.

Превенција је веома битна у многим областима, па и када су у питању безбедност и здравље на раду. Окосницу Закона о безбедности и здрављу на раду чини управо реч превенција, којом се започиње остварење циља а то је постизање највиших стандарда безбедности и здравља на раду, као и заштите од потенцијалних ризика. За постизање највиших стандарда, неопходна је упорност и континуирано залагање свих актера у систему безбедности и здравља на раду, посебно на пољу подизања свести, стандарда и стопе усаглашености са европским прописима.

У области безбедности и здравља на раду користе се и други стандарди, од међународних: Стандард управљања ризиком ИСО 3100:209 као и национални стандарди: ИСО 45001:2018 стандард за систем менаџмента заштитом здравља и безбедношћу на раду- за утврђивање постојећег стања тј. анализе услова рада, стандарди система менаџмената квалитета СРПС ИСО 9001, стандарди система управљања заштитом животне средине СРПС ИСО 14001.

Поред Закона о безбедности и здрављу на раду, у Србији и други закони регулишу питања у области безбедности и здравља на раду. То су: Закон о раду, Закон о здравственом осигурању, Закон о здравственој заштити, Закон о

пензијском и инвалидском осигурању, Закон о заштити животне средине, Закон о процени утицаја на животну средину, Закон о стандардизацији, Закон о заштити становништва од изложености дуванском диму, Закон о спречавању злостављања на раду и др.

Област безбедности и здравља на раду регулисан је и правилницима: Правилник о начину и поступку процене ризика на радном месту и у радној околини, Правилник о евиденцијама у области безбедности и здравља на раду, Правилник о претходним и периодичним прегледима запослених на радним местима са повећаним ризиком, Правилник о садржају и начину издавања обрасца извештаја о повреди на раду и професионалном обољењу, Правилник о општим мерама заштите на раду од опасног дејства електричне струје у објектима намењеним за рад, радним просторијама и на радилиштима, Правилник о превентивним мерама за безбедан и здрав рад при коришћењу средстава и опреме за личну заштиту на раду, Правилник о начину пружања прве помоћи, врсти средстава и опреме који морају бити обезбеђени на радном месту, начину и роковима оспособљавања запослених за пружање прве помоћи, Правилник о превентивним мерама за безбедан и здрав рад на радном месту, Правилник о превентивним мерама за безбедан и здрав рад при коришћењу опреме за рад, Правилник о поступку прегледа и провере опреме за рад и испитивања услова радне околине, Правилник о превентивним мерама за безбедан и здрав рад при коришћењу опреме за рад са екраном, Правилник о превентивним мерама за безбедан и здрав рад при ручном преношењу терета.

Поред свега наведеног, треба поменути и нормативна акта (уговоре о раду, Правилнике, Правилнике о безбедности и здрављу на раду) као и Упутства (Упутство за преглед, испитивање и одржавање средстава за рад и друга упутства), Наредбе, Нормативе, Процедуре, Програме и остала документа, којима се уређује област безбедности и здравља на раду код послодавца.

3. Основ и сврха процене ризика

Пре почетка конкретног истраживања, важно је ближе одредити основне појмове, као што је ризик и процена ризика.

Постоје различите дефиниције ризика. Сама реч „ризик“ потиче од италијанске речи *riscare*, што значи усудити се (Кековић, Савић, Комазец, Милошевић, & Јовановић, 2011).

Општи смисао речи означава неизвесност и резултат неизвесности тј „као вероватноћа или последица дешавања“ (Миловановић, Илић, Василев, 2003, стр. 137). Затим, то је „продукт вероватноће појављивања акцидента и консеквенција акцидента“ док се анализа ризика појмовно одређује као „идентификовање потенцијалних акцидента, предикција фреквенције појаве и калкулација појава која ће резултовати акцидентом“ (Кековић, Николић, 2006, стр.343).

Ризик се описује и као „Стање у којем постоји могућност штетног одступања у односу на жељени исход (Vaughan & Vaughan, 2013); затим као „вероватноћа настанка повреде, обољења или оштећења здравља запосленог услед опасности“ (Јоцић, 2008); као „нешто неочекивано, односно непредвиђено догађање. Обично се каже да ризик укључује неизвесност и вероватноћу да ће се догодити нешто непредвиђено и најчешће непожељно“ (Јовановић, 2010);

Ризик је и „излагање опасности, могућност страдања од одређене активности, као и спремност да се прихвати одговорност за штету, опасност или губитак. Може се одредити као могућност, одређени степен вероватноће наступања неког догађаја или дејства са неповољним последицама, при чему његово отклањање или смањење зависи од степена познавања појаве.“ (Ђурић, Барџић, 2017, стр. 434);

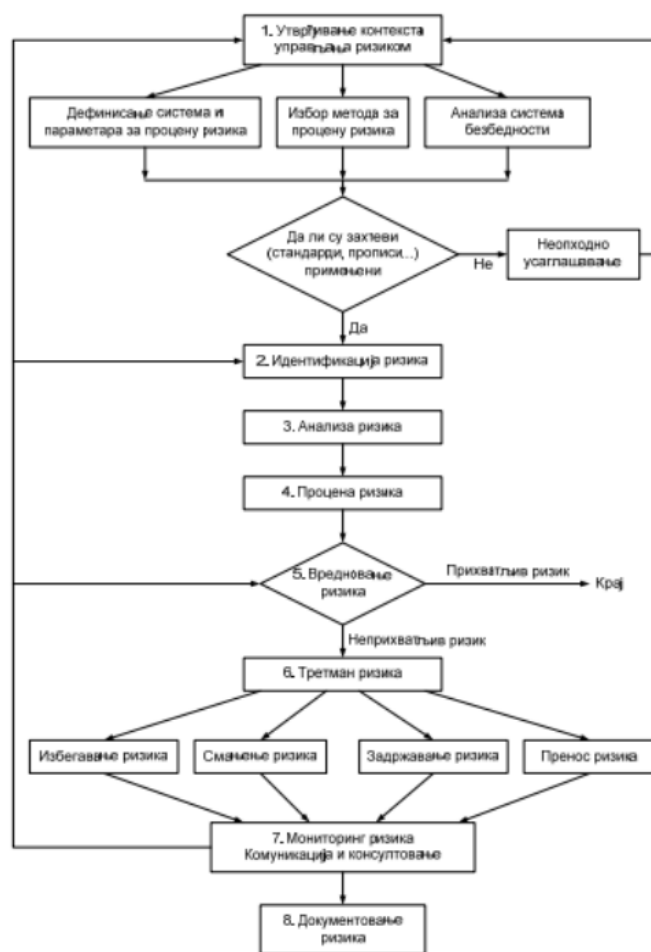
Менаџмент ризика је део редовних пословних операција сваке организације, без обзира на то коју делатност обавља. У зависности од природе и степена опасности које производе одређени ризици, организације израђују стратегије и планове за

спречавање, елиминисање или редуковање штетних последица по пословање, имовину и безбедност организације (Милошевић, Кековић, 2011, стр.347). Под правним актима организација подразумевају се општи правни акти донети од органа правног лица на основу законских овлашћења, а у циљу регулисања одрађених правних питања у организацији (Кошутећ, Лукић, 2007, стр.176).

Први и основни корак у планирању безбедносних мера и организационе структуре како би дошло до смањења или потпуног елиминисања ефеката ризичних догађаја, чини управљање ризиком, чији је саставни део процене ризика. Процена ризика представља најважнији методолошки корак за адекватно управљање ризиком (Слика 1) и представља систематски процес који обухвата идентификацију и анализу опасности и ризика. Овим методолошким кораком се утврђују фактори ризика, који су опасни по здравље људи, материјалних и природних добара, одређују се приоритети за предузимање мера како би се ризик смањио. Методе које се користе за процену ризика у зависности од тога које податке користе, могу бити квалитативне, квантитативне и комбиноване, које се на даље деле на методе за процену вероватноће и методе за процену последица. (Гроздановић, Стојиљковић, 2013, стр. 57).

У смерницама Управе за безбедност и здравље на раду, наводи се да процена ризика представља процес непрекидног и систематског евидентирања и процењивања свих фактора у процесу рада који могу довести до настанка повреде на раду или оштећења здравља запослених.

Процена ризика и мере које послодавац утврди обезбеђују се применом прописа о безбедности и здрављу на раду и других прописа, а примењују се ради отклањања опасности и штетности на радном месту и у радној околини, односно ради отклањања или смањења ризика, у обиму којим се спречава повреда на раду, оштећење здравља или обољење запосленог (Правилником о начину и поступку процене ризика на радном месту и у радној околини).



Слика 1. Алгоритам за процену и управљање ризиком (Гроздановић & Стојиљковић, 2013, стр. 55)

Проценом ризика сагледавају се организација рада, радни процеси, средства за рад, сировине и материјали који се користе у технолошким и радним процесима, средства и опрема за личну заштиту на раду, као и други елементи који могу да изазову ризик од повреда на раду, оштећења здравља или обољења запосленог. Процена ризика се врши у складу са Правилником о начину и поступку процене ризика на радном месту и у радној околини ("Службени гласник РС", број 72/206, 84/2006 -испр., 30/2010 и 102/2015).

Приликом процене ризика пажњу треба усмерити не само ка постојећем и жељеном стању безбедности организације, него и ретроспективном делу, који упућује на грешке из претходног периода, како би биле анализане у складу са жељеним исходом. Поред величине ризика и штетности коју носи са собом, субјектина анализа лица које врши процену штете може такође бити проблем уколико утиче на идентификацију опасности. Методе за идентификацију опасности које се базирају на објективним резултатима искључујући људска чула се морају користити да би процена ризика била прецизна и употребљива (Просо, Јеремић, Мачужић, Тодоровић, & Брковић). Иако је могуће идентификовати факторе ризика, њихова тачна тежина и утицај често остају неизвесни до самог развоја пројекта. Стога, тим за управљање пројектом мора бити способан за динамичко прилагођавање и решавање изазова како се они појављују (Swebookwiki). Управљање ризицима настоји створити окружење у којем се могу донети оптималне пословне одлуке узимајући у обзир идентификоване ризике и последице које они могу изазвати (Медаковић, 2012).

Процена ризика је, дакле, виталан аспект управљања безбедношћу и здрављем на раду и помаже организацијама да предузму адекватне мере за заштиту својих запослених.

4. Обухват процене ризика

Обухват ризика, у контексту безбедности и здравља на раду, односи се на процену и идентификацију свих потенцијалних опасности и ризика којима су запослени изложени на свом радном месту. Ово укључује различите факторе и услове који могу угрозити њихову безбедност и здравље.

Процена ризика треба бити периодична и динамична, с обзиром на измене у радном окружењу, технологији и законодавству. Овакав систематски приступ помаже у осигуравању безбедности и здравља запослених на радном месту. Процес управљања ризиком се састоји од неколико елемената, укључујући процену ризика, управљање ризиком и обавештавање о ризику.



Слика 2. Преглед процеса анализе ризика

Извор: Балкански центар за регулаторну реформу, „Анализа процене ризика, управљања ризицима и обавештавања о ризицима“, Београд, 2016.

Процена ризика на радном месту и у радној околини обухвата:

- 1) опште податке о послодавцу;
- 2) опис технолошког и радног процеса, опис средстава за рад, и њихово груписање и опис средстава и опреме за личну заштиту на раду;
- 3) снимање организације рада;
- 4) препознавање и утврђивање опасности и штетности на радном месту и у радној околини;
- 5) процењивање ризика у односу на опасности и штетности;
- 6) утврђивање начина и мера за отклањање, смањење или спречавање ризика;
- 7) закључак;
- 8) измене и допуне акта о процени ризика.

Права, обавезе и одговорности послодавца и запослених, надлежности и мере чијом се применом, односно спровођењем, осигурава безбедност и здравље на раду, остварују се у складу са Законом о безбедности и здрављу на раду („Сл. Гласник РС“, бр. 101/205, 91/2015 и 113/2017 – др. закон), а колективним уговором, општим актом послодавца или уговором о раду се ближе одређују права, обавезе и одговорности у вези са безбедношћу и здрављем на раду.

Према Закону о безбедности и здрављу на раду, послодавац је дужан да донесе акт о процени ризика у писаној форми за сва радна места у радној средини и да утврди начин, мере и рокове за отклањање или смањење ризика на најмању могућу меру. Акт о процени ризика заснива се на утврђивању опасности и штетности на радном месту у радној средини, на основу којих се врши процена ризика од настанка повреда и оштећења здравља запосленог.

Процес обухвата ризика обично укључује следеће етапе:

Идентификација опасности: Процес почиње идентификацијом свих могућих опасности на радном месту. Опасности могу бити физичке (нпр. опасне машине, хемикалије), биолошке (нпр. инфекције), хемијске (нпр. експозиција токсинима), или психосоцијалне (нпр. стрес, мобинг).

Оцена ризика: Након идентификације опасности, следи оцена ризика који те опасности представљају. Оцена укључује процену вероватноће да дође до инцидента и сериозности последица ако до њега дође. Овај процес могу водити стручњаци за безбедност и здравље на раду.

Идентификација запослених и група изложених ризику: Важно је идентификовати који запосленици или групе запослених су изложени конкретним ризицима. Неки запослени, као што су труднице или лица са посебним потребама, могу бити особито осетљиви на одређене опасности.

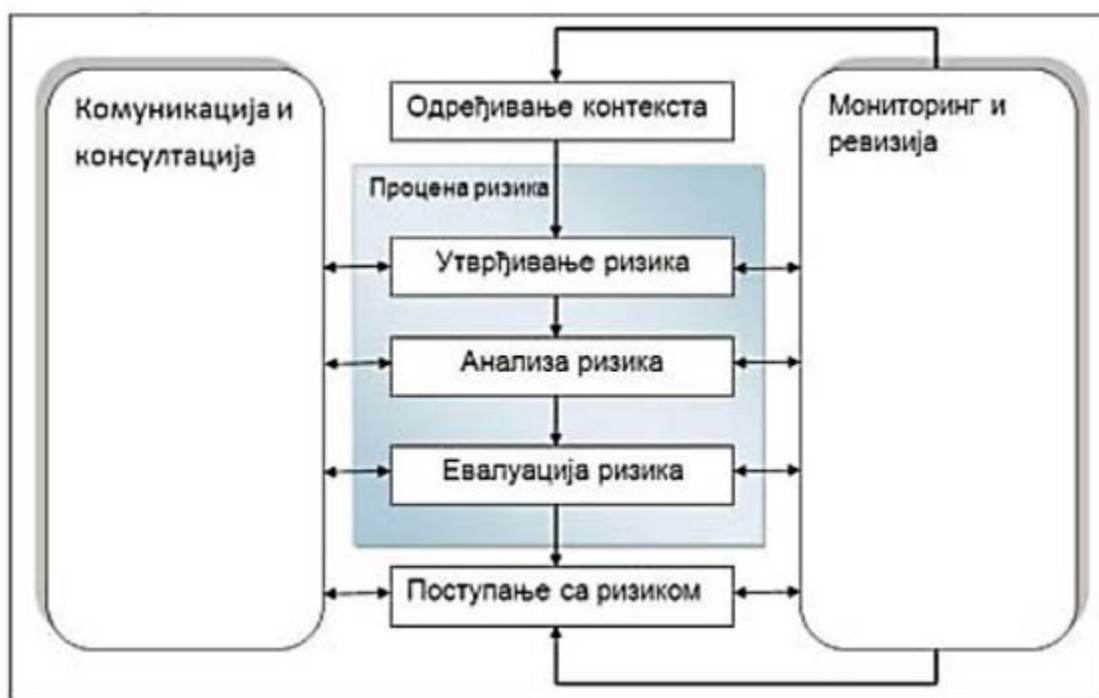
Оцена способности управљања ризиком: Процес укључује вероватноћу да се инцидент деси и сериозност могућих последица, оцену способности управљања ризиком, укључујући анализу постојећих мера и процедура управљања ризиком на радном месту. Оцењује се како се постојеће мере безбедности и здравља уклапају у профил ризика и где могу бити побољшане.

Примена мера контроле и спречавање ризика: На основу идентификованих ризика, предузимају се одговарајуће мере контроле. Ове мере могу укључивати промене у радним поступцима, коришћење личне заштитне опреме, обуку запослених или промене у окружењу радног места, итд.

Примена Превентивних Мера: Редовно се спроводе мере контроле како би се спречили инциденти и минимизирали ризици. Запосленима се мора обезбедити обука о безбедносним процедурама и мерама које треба да следе.

Праћење и Ревизија: Праћење ефикасности усвојених мера и ревизија процеса процене ризика подразумева да се мере ажурирају у складу са новим или промењеним ризицима.

Документовање и Извештавање: Неопходно је документовати све фазе процене ризика и мере контроле и извештавати руководство и запослене о резултатима и примењеним мерама.



Слика 3. Процес процене ризика у оквиру управљања ризицима

Извор: Методологија за израду и садржај процене ризика од катастрофа

5. Препознавање и утврђивање опасности и штетности на радном месту и у радној околини

Идентификација и утврђивање потенцијалних опасности и штетности на радном месту и у радном окружењу спроводи се на основу података прикупљених из документације доступне послодавцу. То укључује посматрање и праћење радних процеса, прикупљање информација од запослених и других извора, те класификацију прикупљених података према врстама потенцијалних опасности и штетности које ти подаци указују.

Приликом прикупљања података о опасностима и штетностима на радном месту, полази се од актуелног стања безбедности и здравља на раду. Ово обухвата постојеће стручне налазе о прегледима и провери опреме за рад, анализе услова радне околине, извештаје о претходним и периодичним лекарским прегледима запослених, податке о повредама на раду, професионалним болестима и обољењима у вези са радом, средствима и опремом за личну заштиту, анализе предузетих мера ради спречавања повреда и обољења, инспекцијске налазе, упутства за безбедан рад, прописану документацију за употребу и одржавање, као и информације о паковању, транспорту, коришћењу, складиштењу, уништавању и слично.

5.1. Препознавање опасности на радном месту и радној околини

Опасности и ризици се класификују у зависности од њихове природе и врсте у три главне категорије:

Механичке опасности: Недостатак безбедности због покретних делова, слободно кретање делова или материјала који могу изазвати повреде, интерни транспорт и кретање радних машина и возила, употреба опасних материјала који могу изазвати експлозије или пожаре, ограничена могућност брзог напуштања радног места, изложеност затварању, механичким ударима, покривању, итд.

Опасности везане за карактеристике радног места: Оштре ивице на површинама (подови, газишта), рад на висини или у дубини у складу са прописима о безбедности, рад у скученом, ограниченом или опасном простору, могућност клизања или спотицања на влажним или клизавим површинама, физичка нестабилност радног места., последице употребе средстава за личну заштиту, утицаји неправилних радних метода и друге опасности везане за карактеристике радног места и начин рада.

Опасности од електричне енергије: директан додир са деловима електричне инсталације под напоном, индиректан додир, топлотни ефекти од електричне опреме (прегревање, пожар, експлозија, електрични лук, варничење), опасности од грома и атмосферских пражњења, штетни утицај електростатичког наелектрисања и друге опасности везане за коришћење електричне енергије.

5.2. Препознавање штетности на радном месту и радној околини

Штетности се категоризују на следећи начин:

Штетности изазване или присутне током процеса рада обухватају: Хемијске штетности, прашину и димове, са потенцијалним последицама као што су удисање, гушење, уношење у организам, продор кроз кожу, опекотине, тровање, и слично; физичке штетности попут буке и вибрација, биолошке штетности укључујући инфекције, излагање микроорганизмима и алергенима, неповољне микроклиматске услове као што су висока или ниска температура, влажност, брзина ваздушног струјања, недостатак или недовољно осветљење радног простора, штетне утицаје различитих врста зрачења, укључујући топлотно, јонизујуће или нејонизујуће, ласерско, ултразвучно; нежељене климатске услове при раду на отвореном; штетности проистекле из употребе опасних материјала у производњи, транспорту, паковању, складиштењу или уништавању и остале

штетности које се могу појавити током радног процеса и могу довести до повреда, професионалних обољења или обољења у вези са радом.

Штетности проистекле из психичких и психофизиолошких напора везаних за радно место и врсту посла обухватају: Физичке напоре и телесна напрезања попут ручног преношења терета, гурања или вучења терета, дуготрајних повећаних телесних активности; нефизиолошке положаје тела, укључујући дуготрајно стајање, седење, чучање, клечање, итд.; психолошке напоре узроковане одређеним пословима (стрес, монотонија, итд.); одговорности у примању и преношењу информација, употребу одговарајућег знања и способности, придржавање правила понашања, брзе промене радних процедура, интензитет рада, просторне услове радног места, конфликтна ситуација, рад са странкама и новцем, мотивација за рад, руковођење, и друго.

Штетности повезане са организацијом рада обухватају: Рад дужи од пуног радног времена (прековремени рад), рад у сменама, скраћено радно време, рад ноћу, приправност за интервенције, итд;

Друге штетности које се појављују на радним местима укључују: Штетности проузроковане од стране других особа (насиље према лицима која раде на шалтерима, лица на обезбеђењу, итд.); рад са животињама; рад у атмосфери са високим или ниским притиском; рад у близини воде или испод површине воде.

6. Процењивање ризика у односу на опасности и штетности

Оцењивање ризика се темељи на анализи вероватноће настанка и озбиљности потенцијалне повреде на раду, оштећења здравља или обољења запосленог у вези са радом, проузрокованих факторима на радном месту и у радној околини.

На основу прикупљених података, идентификованих опасности и штетности, те састављене листе опасности и штетности за свако радно место, процена ризика се спроводи одабиром и применом одговарајућих метода. Ово укључује евалуацију вероватноће појаве и озбиљности повреда на раду, оштећења здравља или обољења запосленог, услед идентификованих опасности и штетности на радном месту и у радној околини.

Процена ризика врши се за сваку идентификовану опасност или штетност, уз упоређивање са прописаним дозвољеним вредностима дефинисаним релевантним прописима о безбедности и здрављу на раду, техничким спецификацијама, стандардима и смерницама. Вероватноћа појаве повреде на раду, оштећења здравља или обољења запосленог, проузрокованих опасностима и штетностима, процењује се кроз претходну анализу која обухвата учесталост и трајање изложености запослених ризицима, вероватноћу настанка опасног догађаја и техничке могућности за избегавање или ограничавање истих.

Озбиљност потенцијалне повреде на раду, оштећења здравља или обољења запосленог, оцењује се путем претходне анализе која узима у обзир предвиђену врсту повреде (фаталну, тешку, колективну или лакшу повреду на раду) која се може очекивати.

Уколико се утврди да, и поред примењених мера у области безбедности и здравља на раду, постоји ризик који може изазвати повреду или угрозити здравље запосленог, радно место се сматра местом са повећаним ризиком, што се формално утврђује путем документа о процени ризика.

6.1. *Процена ризика на радном месту по методи KINNEY*

Процена ризика на радном месту је важан процес који се користи да би се утврдили потенцијални ризици и одредиле мере за смањење тих ризика. За процену ризика на радном месту користе се методе које могу бити: квалитативне, полуквантитативне и квантитативне. Метода KINNEY је једна од три врсте полуквантитативних метода процене ризика. Ова метода захтева разматрање вероватноће настанка могућих догађаја од значаја за процену ризика по безбедност и здравље на раду и на основу тога се добијају резултати процене ризика.

Процена ризика по методи KINNEY ради се на основу разматрања озбиљности последица које запослени трпе код појаве опасности или штетности, вероватноће појаве опасности и штетности и учесталости појављивања опасности и штетности.

Последице представљају ефекат штетног догађаја по живот и здравље људи, економију/екологију и критичну инфраструктуру, а манифестују се кроз величину губитка тј. штету. Последице по сваку од штићених вредности процењују се према одређеним критеријумима, који су дефинисани и разрађени у оквиру ове методологије.

Табела 1. Критеријум последица (П) тј могућих штета

Последице по живот и здравље људи			
Категорија	Величина последица	Критеријум	Одабрано
1	Минимална	<50	
2	Мала	50-200	
3	Умерена	201-500	
4	Озбиљна	501-1500	
5	Катастрофална	>1500	

Последице по живот и здравље људи, изражавају се према критеријумима датим у Табели 1.

Табела 2. Критеријум вероватноће (В) и учесталости (У)

Категорија	Вероватноћа или учесталост			
	(а) Вероватноћа	(б) Учесталост	(ц) Стручна процена	Одабрано
1	< 1%	1 догађај у 100 година и ређе	Занемарљива	
2	1 –5%	1 догађај у 20 до 100 година	Мала	
3	6 –50%	1 догађај у 2 до 20 година	Средња	
4	51 –98%	1 догађај у 1 до 2 године	Велика	
5	>98%	1 догађај годишње или чешће	Изразито велика	

У процењивању вероватноће постоје три различита приступа:

а) Вероватноћа је шанса да се нешто догоди, тј. представља меру извесности догађања, то је изражено као број између 0 и 1, где 0 представља немогућност, а 1 потпуну сигурност.

б) Учесталост је број случајева у једном датом временском интервалу.

ц) Стручна процена је одређивање вероватноће, базирано на научним сазнањима или искуству струке.

Табела 3. Критеријум учесталости (У)

	Учесталост
Ранг	Опис критеријума
1	Излаже се ретко - ГОДИШЊЕ
2	Излаже се МЕСЕЧНО
3	Излаже се НЕДЕЉНО
6	Излаже се ДНЕВНО
10	Излаже се трајно - КОНТИНУИРАНО

Избор једног од наведених приступа зависи од расположивости претходних записа, базе података и стручних ресурса.

Категорија изабране вероватноће мора бити релевантна за изабрану опасност и подручје обрађено сценаријем. Приликом израде сценарија, нагласити начин избора вероватноће.

Табела 4. Ниво ризика (P)

УКУПНА ОЦЕНА	НИВО РИЗИКА	СТЕПЕН РИЗИКА	АКЦИЈА
0,1-20	Прихватљив (незнатан)	I	Не захтева се никаква акција
21-70	Мали (допустив)	II	Нема потребе за додатним активностима при управљању операциом. Може се размотрити економски исплативије решење или унапређење без додатних улагања. Потребно је пратити ситуацију како би поседовали информације о спровођењу прописаних активности.
71-200	Умерен	III	Потребно је уложити напор како би се смањио ризик, трошкове превенције пажљиво планирати и ограничити до извесног нивоа. Потребно је дефинисати рок за спровођење унапређења. Код догађаја код којих могу наступити изузетно опасне последице, потребно је додатно проверити вероватноћу настанка таквог догађаја како би се дефинисао потребан ниво активности на ублажавању ризика.
201-400	Висок (знатан)	IV	Не сме се започети са датом активношћу док ниво ризика не буде снижен. Могу бити потребна додатна средства како би се ризик смањио. Ако се ризик односи на све започете активности, потребно је предузети хитне акције на смањењу нивоа ризика.
Преко 400	Екстремни		Активност не сме бити започета, ни настављена, све док се ниво ризика не смањи.

Ниво ризика се дефинише као производ могуће штете (последнице), вероватноће и учесталости, по формули $P = \Pi * B * Y$, где је P – ниво ризика, Π – последица, B – вероватноћа и Y – учесталост.

Завршетком процеса израде Процене ризика и сагледавања резултата свих сценарија за изабране опасности, доносилац Процене прави план приоритета свог поступања, који је усмерен на предузимање неопходних корака за све

корекције којима се постиже елиминисање ризика или његово умањење и свођење на прихватљив ниво.

7. Утврђивање начина и мера за отклањање, смањење или спречавање ризика

На основу процењених ризика на радном месту и у радној околини, послодавац утврђује начин и мере за њихово спречавање, отклањање или смањење на најмању могућу меру.

Ако су процењени ризици такве природе да живот и здравље запослених нису теже угрожени, а за чије отклањање су потребна већа инвестициона улагања, актом о процени ризика могу се утврдити мере и рокови за њихово спровођење којима се у потпуности отклањају ризици или којима се они смањују на најмању могућу меру.

Мере које се утврђују за спречавање, отклањање или смањење ризика јесу:

- 1) одржавање средстава за рад у исправном стању и вршење прегледа и провере опреме за рад;
- 2) обезбеђивање прописаних услова за безбедан и здрав рад у радној околини;
- 3) оспособљавање запослених за безбедан и здрав рад;
- 4) обезбеђивање средстава и опреме за личну заштиту на раду и њихово одржавање у исправном стању;
- 5) упућивање запослених на претходне и периодичне лекарске прегледе у складу са оценом службе медицине рада, и др.

О спровођењу мера за отклањање, смањење или спречавање ризика стара се послодавац непосредно или преко лица одређеног за безбедност и здравље на раду или другог лица одређеног актом о процени ризика.

8. Практични део

Практични рад садржи примере процене нивоа ризика одређених радних места у Вишем суду у Београду, утврђене на основу KINNEY методе, и то за радно место судије и за радно место правосудног стражара.

У даљем тексту су набројане и описане основне фазе поступка (број фаза и опис активности у свакој фази доноси се Актом послодавца). Планом спровођења поступка процене ризика у Вишем суду у Београду од 20.7.2020. који се налази се у прилогу, одређено је 14 фаза).

У првој фази спровођења поступка процене ризика процењивачи - чланови Стручног тима треба да одрже радни састанак како би утврдили следеће активности: начин рада, конкретна задужења чланова Стручног тима, обухват документација која треба да се прикупи, као и обухват информација и података неопходних за процену ризика. У овој фази ангажовано правно лице за послове безбедности и здравља на раду је обавезно да прецизира документацију која се Стручном тиму ставља на располагање.

У другој фази спровођења поступка процене процењивач - струдно лице обавезан је да прикупи следећу документацију:

- оснивачки акт послодавца са потребним подацима (општи подаци о Послодавцу, делатност, идентификациони подаци);
- писмене и усмене податке о пословним просторијама Послодавца (радне и помоћне просторије) у којима се обавља делатност;
- уговоре о раду;
- стручне налазе о испитивањима опреме и радне околине;
- инспекцијске налазе;
- извештаје о периодичним лекарским прегледима запослених;
- извештаје о спроведеној оспособљености запослених за безбедан и здрав рад;

- извештаје о периодичној провери знања запослених;
- извештај о повредама на раду, професионалним обољењима и болестима у вези са радом;
- списак опреме са техничким карактеристикама;
- списак средстава и опреме за личну заштиту на раду;
- списак сировина и материјала који се користе у радном процесу;
- писмене и усмене информације и податке неопходне за поступак процене ризика;
- опис технолошког и радног процеса са писменим или усменим неопходним информацијама и подацима;
- податке о кадровској опремљености Послодавца (кадровска структура по стручној спреми, старости и радном стажу);
- друге податке и информације битне за поступак процене ризика.

Потребна документација доставља се ангажованом стручном лицу.

У трећој фази спровођења поступка процене ризика процењивачи обилазе места и обављају разговор са запосленима или представницима запослених у циљу сагледавања рада на сваком појединачном радном месту. У овој фази, непосредним обиласком радних места, опреме, радне околине и разговором са запосленима или њиховим представницима, врши се препознавање опасности и штетности које се могу појавити или се појављују на радном месту и у радној околини, њихова учесталост, вероватноћа настанка повреда на раду, професионалног обољења или болести на раду, примењене мере за отклањање или смањивање ризика на минималну меру на основу којих се сагледава постојеће стање безбедности и здравља на раду. У овој фази врши се и анализа ризика од повређивања на раду, професионалног обољевања или појаве болести у вези са радом (вероватноћа појаве опасног догађаја, могуће последице услед опасног догађаја, учесталост излагању опасностима и штетностима у радном процесу).

У **четвртој** фази спровођења поступка процене ризика спроводи се снимање организације рада односно радног процеса. У овој фази врши се процена ризика применом процедура наведене методе и то:

- утврђују се опасности и штетности применом чек листе познатих опасности и штетности и упоређују са препознатим опасностима и штетностима из треће фазе;

- врши се анализа предузетих мера за отклањање ризика или смањивање на минималну меру од настанка повреда на раду, професионалних обољења и болести у вези са радом;

- групишу се опасности и штетности;

- утврђују се опасности и штетности;

- процењује се ризик на сваком радном месту и у радној околини;

- утврђују се превентивне мере за отклањање ризика или смањивање на минималну

меру и прописују се рокови за примену утврђених превентивних мера;

- утврђују се приоритети у отклањању или смањивању ризика;

- доноси се закључак и утврђује предлог Акта о процени ризика на радном месту и у радној околини.

У **петој фази** спровођења поступка процене ризика процењивачи разматрају писмени предлог Акта о процени ризика на радном месту и у радној околини ради његовог доношења.

У **шестој фази** спровођења поступка процене ризика председник разматра предложени Акт о процени ризика и доноси га у предложеном тексту или налаже његову измену и допуну пре коначног усвајања.

У седмој фази спровођења поступка процене ризика, председник објављује Акт о процени ризика који је донео и потписао. Објављивање Акта о процени ризика на радном месту и у радној околини спроводи се на начин прописан тим Актом.

У осмој фази спровођења поступка процене ризика председник као овлашћени доносилац Акта о процени изика на радном месту и у радној околини обезбеђује почетак примене Акта у складу са Законом.

8.1. Општи подаци о послодавцу и опис технолошког и радног процеса

Општи подаци о послодавцу подразумевају податке који се односе на назив послодавца, адресу, ПИБ и Матични број, Делатност, подаци о лицима која су учествовала у поступку процене ризика, Подаци о процењивачима: уколико је процењивач ангажовано правно лице онда назив, седиште, ПИБ и матични број, делатност и број лиценце са датумом издавања, као и подаци о одређеним стручним лицима са бројевима Уверења, од кога је издато и датум издавања.

Опис технолошког и радног процеса за објекте који се користе као радни и помоћни простор, укључујући и објекте на отвореном, са свим припадајућим инсталацијама, је детаљно разрађен и налази се у прилогу.

8.2. План спровођења поступка процене ризика

План спровођења поступка процене ризика у Вишем суду у Београду израђен је 20.7.2020. Овај план садржи:

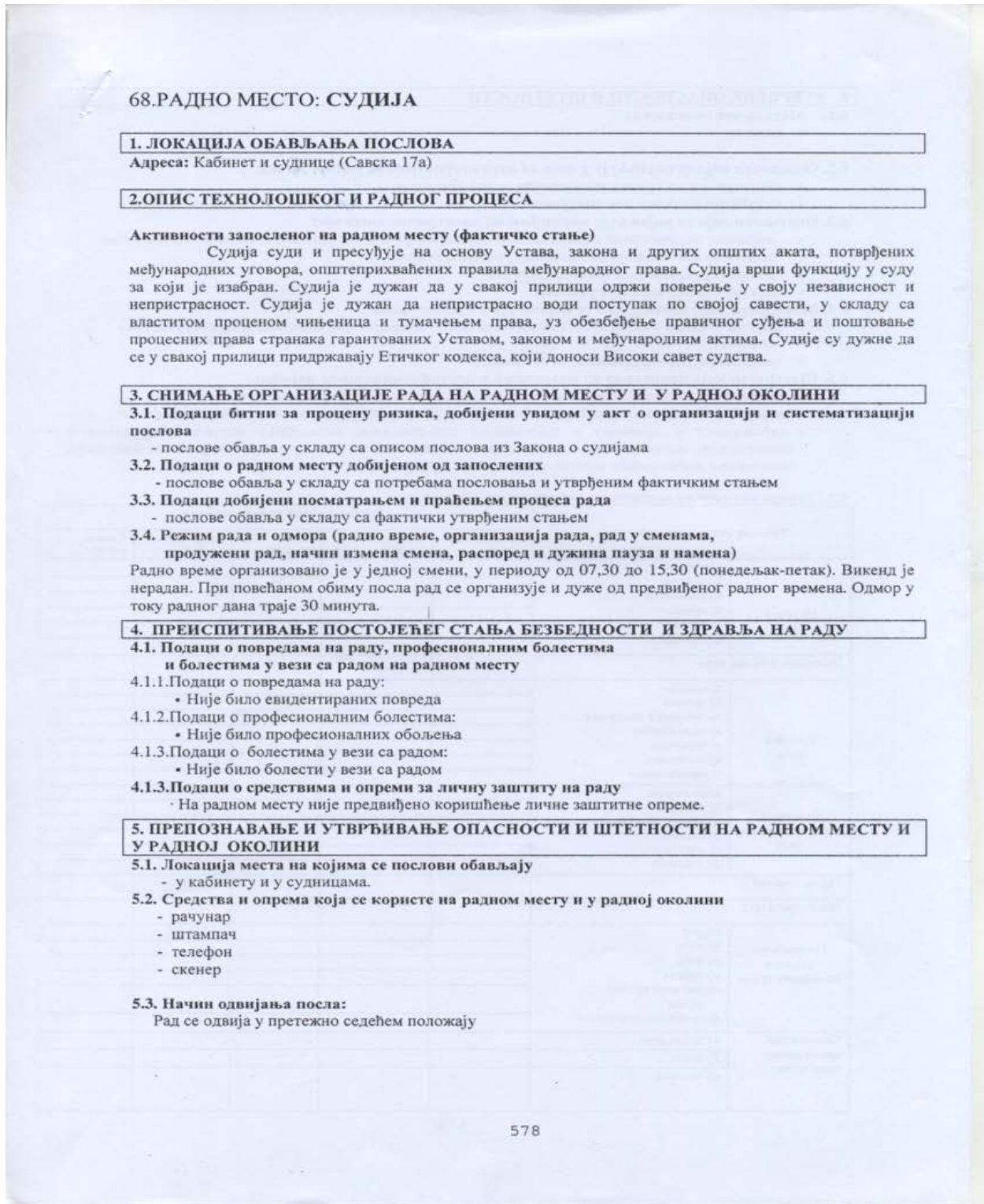
1. Правни основ за процену ризика (прописи у области безбедности и здравља на раду, национални и међународни стандарди и др);
2. Методе за вршење процене ризика;
3. Организацију и координацију спровођења, измена и допуна поступка процене ризика;

4. Списак правних и физичких лица компетентних за процењивање ризика;
5. Фазе и рокове за процену ризика;
6. Начин прикупљања документације потребне за процену ризика;
7. Информисање процењивача ризика;
8. Координацију између процењивача ризика;
9. Начин прибављања информација за процену ризика од запослених;
10. Консултације са представницима запослених и информисање представника запослених о резултатима процене ризика и предузетим мерама;
11. Друге активности потребне за спровођење, измене и допуне поступка процене ризика.

8.3. Процена ризика за радно место - судија

Процена нивоа ризика за радно место – судија, израђена је на основу KINNEY методе и налази се у прилогу. Процена ризика је рађена на основу разматрања озбиљности последица које запослени трпи код појаве опасности или штетности, вероватноће појаве опасности и штетности и учесталости појављивања опасности и штетности.

Приликом процене ризика констатовано је да ово радно место са умереним ризиком.



Слика 4. Акт о процени ризика – Виши суд у Београду стр. 578

Телесне активности при раду		Трајање у току радног времена				
		Врло ретко <10%	Повремено 11-30%	Често 31-60%	Врло често 61-80%	Стално >80%
Положај тела	а) стајање	√				
	б) седење			√		
	ц) сагињање					
	д) чучање					
	е) клечање					
	ф) лежање					
Принудни положај тела						
Кретање тела	а) ходање	√				
	б) трчање					
	ц) пењање и силажење					
	д) подвлачење					
	е) окретање					
	ф) сагињање					
	г) балансирање					
Руковање предметима при раду	а) подизање					
	б) ношење					
	ц) гурање и вучење					
	д) бацање					
	е) окретање					
	ф) ударање					
Рад са теретом						
Маса терета (кг)						
Оптерећење великих мишићних група	а) руку					
	б) ногу					
	ц) леђа					
	д) трбуха					
	е) раменог/грудног појаса					
	ф) лумбалног/глуталног					
Оптерећење малих миши- ћних група	а) прсти руку					
	б) шака					
	ц) стопала					

Слика 5. Акт о процени ризика – Виши суд у Београду стр. 579

Бојан Јоксимовић
ПОСТУПАК ИЗРАДЕ АКТА О ПРОЦЕНИ РИЗИКА
- Специјалистички рад -

Карактер физичког напора		Трајање у току радног времена				
		Врло ретко <10%	Повремено 11-30%	Често 31-60%	Врло често 61-80%	Стално >80%
Рад је претежно	а) динамичан	√			√	
	б) статичан					
		Врло низак I	Низак II	Средњи III	Висок IV	Врло висок V
Положај тела		√				
Кретање тела		√				
Руковање предметима при раду						
Оптерећење великих мишићних група						
Оптерећење малих мишићних група						
Принудни положај						
Учесталост руковања теретом						
Терет (кг)						
Динамске карактеристике рада			√			
		Степен физичког оптерећења				
		Врло ниско I	Мало II	Средње III	Високо IV	Врло високо V
		√				

6.5.2. Психофизиолошки напори у процесу рада

- Карактеристике рада значајне за процену психофизиолошких напора

Режим рада у сменама	Рад се обавља само у I смени	Рад се обавља претежно у I смени	Рад се обавља у I и II смени	Рад се обавља у I, II и III смени	Рад се обавља у турнусима или према захтеву радног процеса
	I	II	III	IV	V
	√				
Режим и ритам рада	Слободан, индивидуални режим рада	Углавном слободан режим рада	Везан за процес производње уз оптималан режим рада	Везан за процес рада са диктираним режимом рада	Везан за процес производње у нерегуларном режиму рада
	I	II	III	IV	V
	√				
Брзина рада	Врло мала	Мала	Средња	Велика	Врло велика
	I	II	III	IV	V
	√				
Монотонија радног процеса	Врло мала	Мала	Средња	Велика	Врло велика
	I	II	III	IV	V
	√				

Врсте сензорних напора		Степен изражености				
		Врло мали I	Мали II	Просечни III	Изнад просека IV	Врло висок V
Чуло слуха	а) јачина звука		√			
	б) висина звука (фреквенција)		√			
	ц) локализација извора звука		√			
Чуло вида	а) оштрина вида на даљину					
	б) оштрина вида на близину					
	г) дубинска оштрина вида					
	д) ширина видног поља					
	е) разликовање боја					
	ф) адаптација на таму					
Чуло мириса	а) осетљивост					
	б) разликовање мириса					
Чуло укуса	а) осетљивост					
	б) разликовање укуса					
Чуло додира	а) осетљивост					
Чуло равнотеже (вестибуларис)						

580

Слика 6. Акт о процени ризика – Виши суд у Београду стр. 580

Бојан Јоксимовић
ПОСТУПАК ИЗРАДЕ АКТА О ПРОЦЕНИ РИЗИКА
- Специјалистички рад -

Психомоторна оптерећења		Степен изражености				
		Врло мали I	Мали II	Просечни III	Изнад просека IV	Врло висок V
Способност опажања (перцепција)					√	
Способност брзог реаговања					√	
Окуломоторна координација					√	
Спретност руку					√	
Спретност прстију				√		
Општа телесна и моторна спретност				√		

Психолошка оптерећења		Степен изражености				
		Врло мали I	Мали II	Просечни III	Изнад просека IV	Врло висок V
Интелектуални напори	а) општа интелектуална способност				√	
	б) специјална интелектуална способност				√	
	ц) способност разумевања мех. односа			√		
	д) способност разумевања простор. односа			√		
	е) разумевање и памћење симбола				√	
	ф) способност концентрације (пажње)				√	
Емоционални напори					√	
Психосоцијални захтеви					√	
Одговорност						√

Укупно психофизиолошко оптерећење		Степен изражености				
		Врло мали I	Мали II	Просечни III	Изнад просека IV	Врло висок V
а) рад у сменама			√			
б) ритам и режим рада				√		
ц) монотонија радне активности				√		
д) психосензорно оптерећење					√	
е) психомоторно оптерећење					√	
ф) интелектуално оптерећење					√	
г) емоционално оптерећење					√	
х) психосоцијално оптерећење					√	
и) одговорност					√	

Степен укупног психофизиолошког оптерећења				
Врло мало I	Мало II	Средње III	Велико IV	Врло велико V
			√	

6.6. Штетности везане за организацију рада

- Рад дужи од пуног радног времена (по потреби)

6.7. Друге штетности које се појављују у радном процесу:

- ергономски фактори – рад у канцеларији, рад на рачунару, екран рачунара...
- штетности које проузрокују друга лица (како запослени у обављању посла долази у контакт са притвореним, окривљеним, оптуженим и оштећеним лицима и лицима осуђеним на издржавање казне затвора, са њиховим блиским пријатељима и породицом, као и са породицама жртава и оштећених лица, могуће су конфликтне ситуације, укључујући и насиље)

581

Слика 7. Акт о процени ризика – Виши суд у Београду стр. 581

Бојан Јоксимовић
ПОСТУПАК ИЗРАДЕ АКТА О ПРОЦЕНИ РИЗИКА
- Специјалистички рад -

7. ПРОЦЕНА И НИВО РИЗИКА И МЕРЕ ЗА СПРЕЧАВАЊЕ, ОТКЛАЊАЊЕ И СМАЊЕЊЕ РИЗИКА						
Радно место: СУДИЈА						
ЛИСТА ОПАСНОСТИ И ШТЕТНОСТИ		ПРОЦЕНА И НИВО РИЗИКА $[П] \times [В] \times [У] = Р$				ПРЕДУЗИМАЊЕ АКТИВНОСТИ
ОПАСНОСТИ КОЈЕ СЕ ПОЈАВЉУЈУ У ВЕЗИ СА КАРАКТЕРИСТИКАМА РАДНОГ МЕСТА		ПРОЦЕНА РИЗИКА				МЕРЕ ЗА СПРЕЧАВАЊЕ, ОТКЛАЊАЊЕ И СМАЊЕЊЕ РИЗИКА
		Последња П	Вероватноћа В	Учесталост У	Ризик Р	
1.	Спотичање и пад услед закрчености радне површине	[2]	[1]	[6]	[12]	-Опрез при кретању. -Одржавање у уредном стању радног простора.
2.	Могућност клизања или спотичања (мокре или клизаве површине)	[2]	[1]	[6]	[12]	-Додатни опрез приликом кретања по влажним и клизавим површинама.
ОПАСНОСТИ КОЈЕ СЕ ПОЈАВЉУЈУ КОРИШЋЕЊЕМ ЕЛЕКТРИЧНЕ ЕНЕРГИЈЕ		ПРОЦЕНА РИЗИКА				МЕРЕ ЗА СПРЕЧАВАЊЕ, ОТКЛАЊАЊЕ И СМАЊЕЊЕ РИЗИКА
		Последња П	Вероватноћа В	Учесталост У	Ризик Р	
1.	Опасност од индиректног додира	[6]	[0,5]	[6]	[18]	- Извршити визуелну проверу опреме за рад - Обезбедити периодични преглед инсталација од стране стручних лица (на три године) - Обезбедити редовно проверавање исправности електричних прекидача -У случају оштећења или дефекта опреме треба искључити довод електричне енергије на сигурносни прекидач и одмах искључити утичак из струје -Обезбедити да дефекти буду поправљени од стране стручног лица -Обезбеђивање против пожарне опреме (избор против пожарне опреме зависи од врсте запaljивих материја и величине радног простора) -Редовно проверавање и сервисирање противпожарне опреме
2.	Електрични прекидачи	[2]	[0,5]	[6]	[6]	
3.	Оштећена инсталација на линијама уређаја и опреме	[2]	[3]	[6]	[36]	
4.	Пожар узрокован електричном струјом	[6]	[1]	[6]	[36]	
ШТЕТНОСТИ КОЈЕ НАСТАЈУ ИЛИ СЕ ПОЈАВЉУЈУ У ПРОЦЕСУ РАДА		ПРОЦЕНА РИЗИКА				МЕРЕ ЗА СПРЕЧАВАЊЕ, ОТКЛАЊАЊЕ И СМАЊЕЊЕ РИЗИКА
		Последња П	Вероватноћа В	Учесталост У	Ризик Р	
1.	Штетни утицаји микроклиме (висока или ниска температура, влажност и брзина струјања ваздуха)	[1]	[1]	[6]	[6]	- Одржавати повољне микроклиматске услове, редовно (трогодишње) обављати испитивања услова радне околине (у летњем и зимском периоду)

582

Слика 8. Акт о процени ризика – Виши суд у Београду стр. 582

Бојан Јоксимовић
ПОСТУПАК ИЗРАДЕ АКТА О ПРОЦЕНИ РИЗИКА
- Специјалистички рад -

2.	Неодговарајућа - недовољна осветљеност	[2]	[1]	[6]	[12]	- Одржавати расвету у исправном стању, периодично обављати испитивање осветљености
ШТЕТНОСТИ КОЈЕ ПРОИСТИЧУ ИЗ ПСИХИЧКИХ И ПСИХОФИЗИОЛОШКИХ НАПОРА		ПРОЦЕНА РИЗИКА				МЕРЕ ЗА СПРЕЧАВАЊЕ, ОТКЛАЊАЊЕ И СМАЊЕЊЕ РИЗИКА
		Последња П	Вероватноћа В	Учесталост У	Ризик Р	
1.	Нефизиолошки положај тела - рад се одвија у претежно седећем положају.	[2]	[6]	[6]	[18]	-Користити одговарајуће паузе и одмор током обављања радних задатака
2.	Напори при обављању одређених послова који проузрокују психолошка оптерећења (стрес)	[6]	[3]	[6]	[108]	-Постављање реалних циљева и приоритета -Идентификација ствари које је неопходно урадити -Организовање потребног времена према тим приоритетима
3.	Одговорност у примању и преношењу информација, коришћење одговарајућег знања и способности, одговорност у правилима понашања, интензитет у раду, конфликтне ситуације, поштовање договорених рокова, одговорност у раду.	[2]	[6]	[10]	[120]	-Постављање реалних циљева и приоритета -Идентификација ствари које је неопходно урадити -Организовање потребног времена према тим приоритетима -Осим сталног унапређење организације рада нема посебних мера које би могле смањити ризик који потиче од психичких напора -Едукација за превазилажење конфликтних ситуација.
ШТЕТНОСТИ ВЕЗАНЕ ЗА ОРГАНИЗАЦИЈУ РАДА		ПРОЦЕНА РИЗИКА				МЕРЕ ЗА СПРЕЧАВАЊЕ, ОТКЛАЊАЊЕ И СМАЊЕЊЕ РИЗИКА
		Последња П	Вероватноћа В	Учесталост У	Ризик Р	
1.	Рад дужи од пуног радног времена (по потреби)	[1]	[3]	[2]	[6]	-Постављање реалних циљева и приоритета -Идентификација ствари које је неопходно урадити -Организовање потребног времена према тим приоритетима
ОСТАЛЕ ШТЕТНОСТИ КОЈЕ СЕ ПОЈАВЉУЈУ НА РАДНИМ МЕСТИМА		ПРОЦЕНА РИЗИКА				МЕРЕ ЗА СПРЕЧАВАЊЕ, ОТКЛАЊАЊЕ И СМАЊЕЊЕ РИЗИКА
		Последња П	Вероватноћа В	Учесталост У	Ризик Р	
	Ергономски фактори - рад у канцеларији	[2]	[6]	[6]	[72]	- Обезбедити прописане ергономске услове при употреби канцеларијске опреме и уређаја
	Неодговарајући радни сто	[2]	[6]	[6]	[72]	- Обезбедити да површина радног стола буде 80x120 см, испод стола поставити простирку за ноге
	Неудобан положај седења на радној столици	[2]	[6]	[6]	[72]	- Радна столица треба да буде окретна, стабилна и да омогућава стабилан положај као и изненадно померање, да поседује окретно и по висини подесиво седиште и да омогућава динамичко седење и променљиви положај

583

Слика 9. Акт о процени ризика – Виши суд у Београду стр. 583

Бојан Јоксимовић
 ПОСТУПАК ИЗРАДЕ АКТА О ПРОЦЕНИ РИЗИКА
 - Специјалистички рад -

Рад на тастатури	[2]	[6]	[6]	[72]	- Подесити висину седишта тако да су лактови у висини тастатура, - Повећати или смањити подесиве радије површине намештаја тако да су управо нешто ниже од висине лактова у седећем положају - Поставити тастатуру и миша на плато за тастатуру и подесити висину и нагиб платоа да зглобови док радите буду у неутралном положају
Екран рачунара	[2]	[6]	[6]	[72]	- Обезбедити да удаљеност екрана не сме бити мања од 50 цм. Екран мора бити покретан, да запослени лако мења смер и угао прилагоди у складу са ергономским захтевима. - Мора се обезбедити могућност прилагођавања екрана висини очију запосленог тако да је горња ивица на екрану приближно 5 цм испод висине очију - Упутити запослене на преглед вида, периодично минимум сваке треће године
Радна околина, просторни захтеви распоред опреме	[1]	[3]	[6]	[18]	-Обезбедити да на радном месту буде довољно простора, да запослени лако мења положај тела и обавља покрете при раду, омогућити да постоље за опрему буде на одговарајућој висини
Штетности које проузрокују друга лица (како запослени у обављању посла долази у контакт са притвореним, окривљеним, оптуженим и оштећеним лицима и лицима осуђеним на издржавање казне затвора, са њиховим блиским пријатељима и породицом, као и са породицама жртава и оштећених лица, могуће су конфликтне ситуације, укључујући и насиље)	[3]	[6]	[6]	[108]	-Едукација за превазилажење конфликтних ситуација

584

Слика 10. *Акт о процени ризика – Виши суд у Београду стр. 584*

8. УТВРЂЕНИ НИВО РИЗИКА НА РАДНОМ МЕСТУ – СУДИЈА

• Ниво ризика на радном месту на основу евидентираних опасности је $P = 36$ процењен је као **МАЛИ (допустив)**

• Ниво ризика на радном месту на основу евидентираних штетности је $P = 120$ процењен је као **УМЕРЕН**

- **НИВО РИЗИКА** на радном месту износи **120** и процењен је као **УМЕРЕН**

8.1. Одређивање радног места са повећаним ризиком:

• Радно место **СУДИЈА** се **НЕ ЕВИДЕНТИРА** као радно место са повећаним ризиком.

8.2. Утврђене мере за отклањање, смањење и спречавање ризика

- Спровести стално унапређење организације рада. Обезбедити додатно време за одмор.
- Одржавање у исправном стању и обављање прегледа и испитивања опреме за рад:
 - Обезбедити периодичну контролу електроинсталација у пословном простору (на три године)
- Обезбеђивање прописаних услова за безбедан и здрав рад у радној околини:
 - Обезбедити периодично (на три године) испитивање услова радне околине у пословном простору (у летњем и зимском периоду)
- Упутити запослене на преглед вида, периодично, минимум сваке треће године
- Едукација за превазилажење конфликтних ситуација
- Оспособљавање запослених за безбедан рад:

Извршити оспособљавање за самосталан и безбедан рад у складу са Актом о процени ризика који обухвата:

- Теоријско и практично оспособљавање и упознавање са свим опасностима и штетностима на радном месту евидентираних Актом о процени ризика и упознавање запослених са Мерама за смањење, отклањање или спречавање ризика.

9. УТВРЂИВАЊЕ ЗДРАВСТВЕНИХ УСЛОВА ДЕФИНИШЕ СЕ НА ОСНОВУ ПРАВИЛНИКА О ПРЕТХОДНИМ И ПЕРИОДИЧНИМ ЛЕКАРСКИМ ПРЕГЛЕДИМА (Сл. гласник РС. 120/07, 93/2008, 53/2017.)

Ниво ризика на радном месту **СУДИЈА** је **УМЕРЕН** и **НЕ ЕВИДЕНТИРА СЕ** као радно место са повећаним ризиком.

Слика 11. Акт о процени ризика – Виши суд у Београду стр. 585

8.4. Процена ризика за радно место – правосудни стражар

Процена нивоа ризика за радно место – правосудни стражар, израђена је на основу KINNEY методе и налази се у прилогу. Процена ризика је рађена на основу разматрања озбиљности последица које запослени трпи код појаве опасности или штетности, вероватноће појаве опасности и штетности и учесталости појављивања опасности и штетности.

Приликом процене ризика констатовано је да ово радно место са повећаним ризиком.

Бојан Јоксимовић
ПОСТУПАК ИЗРАДЕ АКТА О ПРОЦЕНИ РИЗИКА
- Специјалистички рад -

7.ПРОЦЕНА И НИВО РИЗИКА И МЕРЕ ЗА СПРЕЧАВАЊЕ, ОТКЛАЊАЊЕ И СМАЊЕЊЕ РИЗИКА						
Радно место: ПРАВОСУДНИ СТРАЖАР						
МЕХАНИЧКЕ ОПАСНОСТИ	ПРОЦЕНА РИЗИКА				МЕРЕ ЗА СПРЕЧАВАЊЕ, ОТКЛАЊАЊЕ И СМАЊЕЊЕ РИЗИКА	
	Последња П	Вероватноћа В	Учесталост У	Ризик Р		
1.	Могућност потребе за употребом ватреног оружја у циљу одбране свог и туђег живота, као и имовине	[6]	[3]	[1]	[18]	-Поштовање Правилника о правосудној стражи и Закона о оружју и муницији.
ЛИСТА ОПАСНОСТИ И ШТЕТНОСТИ		ПРОЦЕНА И НИВО РИЗИКА [П]×[В]×[У]=Р			ПРЕДУЗИМАЊЕ АКТИВНОСТИ	
ОПАСНОСТИ КОЈЕ СЕ ПОЈАВЉУЈУ У ВЕЗИ СА КАРАКТЕРИСТИКАМА РАДНОГ МЕСТА		ПРОЦЕНА РИЗИКА				МЕРЕ ЗА СПРЕЧАВАЊЕ, ОТКЛАЊАЊЕ И СМАЊЕЊЕ РИЗИКА
		Последња П	Вероватноћа В	Учесталост У	Ризик Р	
1.	Спотичање и пад услед закривости радне површине	[2]	[1]	[6]	[12]	-Опрез при кретању. -Одржавање у уредном стању радног простора.
2.	Могућност клизања или спотичања (мокре или клизаве површине)	[2]	[1]	[6]	[12]	-Додатни опрез приликом кретања по влажним и клизавим површинама.
ОПАСНОСТИ КОЈЕ СЕ ПОЈАВЉУЈУ КОРИШЋЕЊЕМ ЕЛЕКТРИЧНЕ ЕНЕРГИЈЕ		ПРОЦЕНА РИЗИКА				МЕРЕ ЗА СПРЕЧАВАЊЕ, ОТКЛАЊАЊЕ И СМАЊЕЊЕ РИЗИКА
		Последња П	Вероватноћа В	Учесталост У	Ризик Р	
1.	Опасност од индиректног додира	[6]	[0,5]	[6]	[18]	- Извршити визуелну проверу опреме за рад - Обезбедити периодични преглед инсталација од стране стручних лица (на три године)
2.	Електрични прекидачи	[2]	[0,5]	[6]	[6]	- Обезбедити редовно проверавање исправности електричних прекидача
3.	Оштећена инсталација на линијама уређаја и опреме	[2]	[3]	[6]	[36]	-У случају оштећења или дефекта опреме треба искључити довод електричне енергије на сигурносни прекидач и одмах искључити утикач из струје
4.	Пожар узрокован електричном струјом	[6]	[1]	[6]	[36]	-Обезбедити да дефекти буду поправљени од стране стручног лица -Обезбеђивање против пожарне опреме (избор против пожарне опреме зависи од врсте запалјивих материја и величине радног простора) -Редовно проверавање и сервисирање противпожарне опреме

439

Слика 12. Акт о процени ризика – Виши суд у Београду стр. 439

Бојан Јоксимовић
ПОСТУПАК ИЗРАДЕ АКТА О ПРОЦЕНИ РИЗИКА
- Специјалистички рад -

ШТЕТНОСТИ КОЈЕ НАСТАЈУ ИЛИ СЕ ПОЈАВЉУЈУ У ПРОЦЕСУ РАДА		ПРОЦЕНА РИЗИКА				МЕРЕ ЗА СПРЕЧАВАЊЕ, ОТКЛАЊАЊЕ И СМАЊЕЊЕ РИЗИКА
		Последња П	Вероватноћа В	Учесталост У	Ризик Р	
1.	Штетни утицаји микроклиме (висока или ниска температура, влажност и брзина струјања ваздуха)	[1]	[1]	[6]	[6]	- Одржавати повољне микроклиматске услове, редовно (трогодишње) обављати испитивања услова радне околине (у летњем и зимском периоду)
2.	Неодговарајућа - недовољна осветљеност	[2]	[1]	[6]	[12]	- Одржавати расвету у исправном стању, периодично обављати испитивање осветљености
3.	Штетни климатски утицај (рад на отвореном приликом обиласка зграде са спољашње стране)	[2]	[3]	[1]	[6]	-Избегавати обилазак услед неповољних временских услова (киша, снег, велике врућине и сл.)
ШТЕТНОСТИ КОЈЕ ПРОИСТИЧУ ИЗ ПСИХИЧКИХ И ПСИХОФИЗИОЛОШКИХ НАПОРА		ПРОЦЕНА РИЗИКА				МЕРЕ ЗА СПРЕЧАВАЊЕ, ОТКЛАЊАЊЕ И СМАЊЕЊЕ РИЗИКА
		Последња П	Вероватноћа В	Учесталост У	Ризик Р	
1.	Нефизиолошки положај тела - рад се одвија у претежно стојећем положају и у покрету.	[2]	[6]	[6]	[72]	-Користити одговарајуће паузе и одмор током обављања радних задатака
2.	Напори при обављању одређених послова који проузрокују психолошка оптерећења (стрес)	[6]	[6]	[6]	[216]	-Постављање реалних циљева и приоритета -Идентификација ствари које је неопходно урадити -Организовање потребног времена према тим приоритетима
3.	Одговорност у примању и преношењу информација, коришћење одговарајућег знања и способности, одговорност у правилима понашања, интензитет у раду, конфликтне ситуације – рад са посетиоцима, поштовање договорених рокова, одговорност у раду.	[2]	[6]	[10]	[120]	-Постављање реалних циљева и приоритета -Идентификација ствари које је неопходно урадити -Организовање потребног времена према тим приоритетима -Осим сталног унапређење организације рада нема посебних мера које би могле смањити ризик који потиче од психичких напора -Едукација за превазилажење конфликтних ситуација.
ШТЕТНОСТИ ВЕЗАНЕ ЗА ОРГАНИЗАЦИЈУ РАДА		ПРОЦЕНА РИЗИКА				МЕРЕ ЗА СПРЕЧАВАЊЕ, ОТКЛАЊАЊЕ И СМАЊЕЊЕ РИЗИКА
		Последња П	Вероватноћа В	Учесталост У	Ризик Р	
1.	Рад дужи од пуног радног времена (по потреби), рад ноћу (дежурства), приправност за случај интервенција	[1]	[3]	[3]	[9]	-Постављање реалних циљева и приоритета -Идентификација ствари које је неопходно урадити -Организовање потребног времена према тим приоритетима

440

Слика 13. Акт о процени ризика – Виши суд у Београду стр. 440

Бојан Јоксимовић
ПОСТУПАК ИЗРАДЕ АКТА О ПРОЦЕНИ РИЗИКА
- Специјалистички рад -

ОСТАЛЕ ШТЕТНОСТИ КОЈЕ СЕ ПОЈАВЉУЈУ НА РАДНИМ МЕСТИМА	ПРОЦЕНА РИЗИКА				МЕРЕ ЗА СПРЕЧАВАЊЕ, ОТКЛАЊАЊЕ И СМАЊЕЊЕ РИЗИКА
	Последња П	Вероватноћа В	Учесталост У	Ризик Р	
Ергономски фактори - рад у канцеларији	[2]	[6]	[6]	[72]	- Обезбедити прописане ергономске услове при употреби канцеларијске опреме и уређаја
Неодговарајући радни сто	[2]	[6]	[6]	[72]	- Обезбедити да површина радног стола буде 80x120 цм, испод стола поставити простирку за ноге
Неудобан положај седења на радној столици	[2]	[6]	[6]	[72]	- Радна столица треба да буде окретна, стабилна и да омогућава стабилан положај као и изненадно померање, да поседује окретно и по висини подесиво седиште и да омогућава динамичко седење и променљиви положај
Рад на тастатури	[2]	[6]	[6]	[72]	- Подесити висину седишта тако да су лактови у висини тастатура, - Повећати или смањити подесиве радне површине намештаја тако да су управо нешто ниже од висине лактова у седећем положају - Поставити тастатуру и миша на плато за тастатуру и подесити висину и нагиб платоа да зглобови док радите буду у неутралном положају
Екран рачунара	[2]	[6]	[6]	[72]	- Обезбедити да удаљеност екрана не сме бити мања од 50 цм. Екран мора бити покретан, да запослени лако мења смер и угао прилагоди у складу са ергономским захтевима. - Мора се обезбедити могућност прилагођавања екрана висини очију запосленог тако да је горња нивна на екрану приближно 5 цм испод висине очију Упутити запослене на преглед вида, периодично минимум сваке треће године
Радна околина, просторни захтеви распоред опреме	[1]	[3]	[6]	[18]	-Обезбедити да на радном месту буде довољно простора, да запослени лако мења положај тела и обавља покрете при раду, омогућити да постоје за опрему буде на одговарајућој висини

441

Слика 14. *Акт о процени ризика – Виши суд у Београду стр. 441*

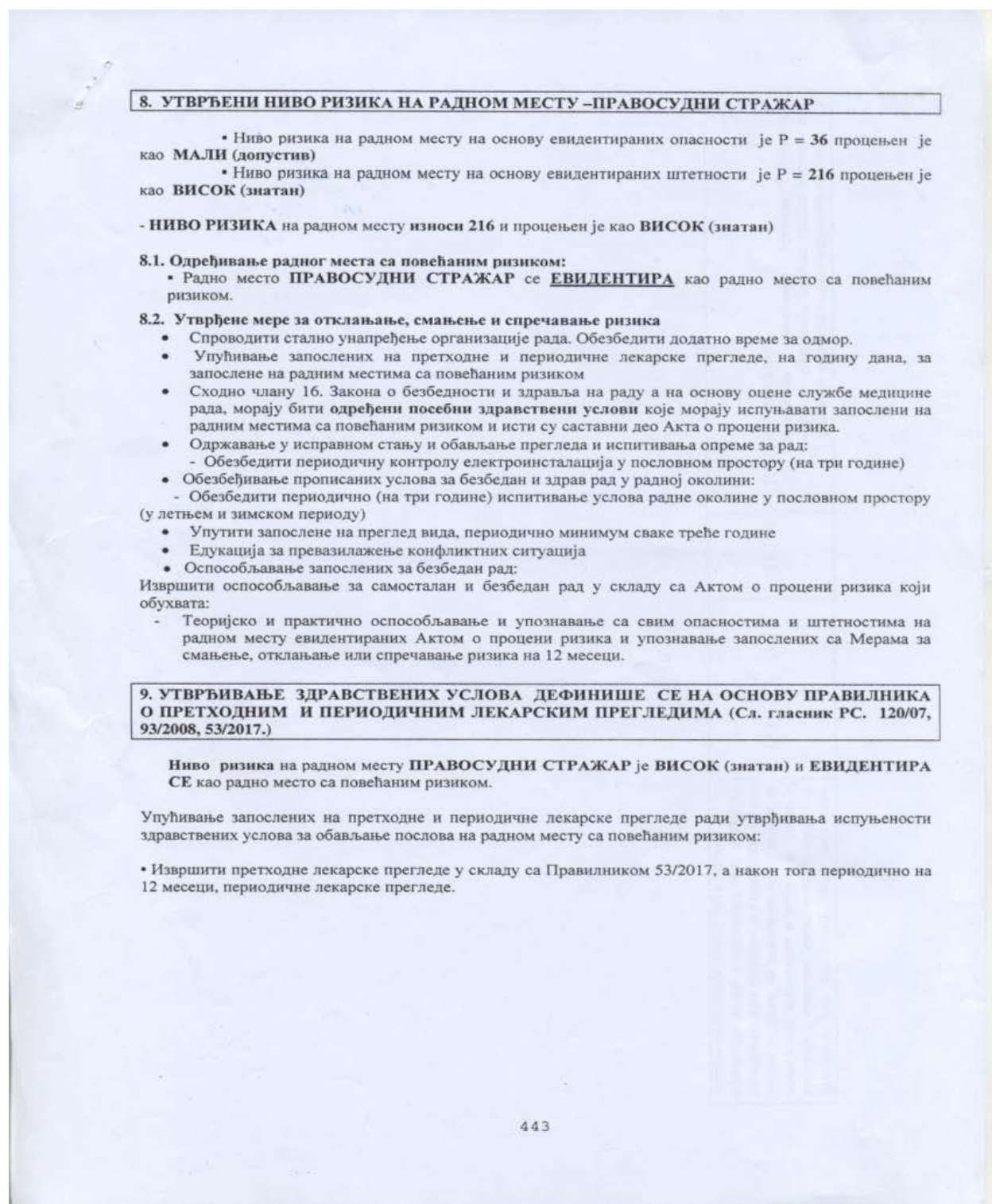
Бојан Јоксимовић
ПОСТУПАК ИЗРАДЕ АКТА О ПРОЦЕНИ РИЗИКА
- Специјалистички рад -

Штетности које проузрокују друга лица (како запослени у обављању посла долази у контакт са притвореним, окривљеним и оптуженим лицима и лицима осуђеним на издржавање казне затвора, са њиховим блиским пријатељима и породицом, као и са породицама жртава и оштећених лица, могуће су конфликтне ситуације, укључујући и насиље)	[6]	[6]	[6]	[216]	-Едукација за превазилажење конфликтних ситуација -Обавезан периодични лекарски преглед у складу са прописаним здравственим условима (прописује Медицина рада)
--	-------	-------	-------	---------	---

19

442

Слика 15. Акт о процени ризика – Виши суд у Београду стр. 442



Слика 16. Акт о процени ризика – Виши суд у Београду стр. 443

8.5. *Закључак послодавца по спроведеном поступку*

По спроведеном поступку процене ризика снимањем организације рада, препознавањем и утврђивањем опасности и штетности, препознавања ризика у односу на опасности и штетности и утврђивања начина и мера за отклањање, смањење или спречавање ризика донет је закључак да је од шездесет осам радна места, на шест радних места утврђен мали (допустив) ниво ризика, педесет шест радних места је процењено са умереним нивоом ризика и на шест радних места процењен је високи ниво ризика.

13.1. СПИСАК РАДНИХ МЕСТА НА КОЈИМА ЈЕ ИЗВРШЕНА ПРОЦЕНА РИЗИКА
(према чл.13. став 1. Закона о безбедности и здравља на раду)

РБ	Назив радног места	Процењен ризик
I СУДСКА УПРАВА		
1.	ПРЕДСЕДНИК СУДА	ВИСОК (знатан)
2.	ЗАМЕНИК ПРЕДСЕДНИКА СУДА	УМЕРЕН
3.	СЕКРЕТАР СУДА	УМЕРЕН
4.	УПРАВИТЕЉ СУДА	УМЕРЕН
5.	КООРДИНАТОР ЗА МЕДИЈЕ	УМЕРЕН
6.	СУДИЈСКИ ПОМОЋНИК - ВИШИ СУДИЈСКИ САРАДНИК - СУДИЈСКИ САРАДНИК	УМЕРЕН
7.	САВЕТНИК ЗА МАЛОЛЕТНА ЛИЦА У КРИВИЧНОМ ПОСТУПКУ	УМЕРЕН
8.	РАДНО МЕСТО ЗА БЕЗБЕДНОСТ И ЗДРАВЉЕ НА РАДУ	УМЕРЕН
9.	АДМИНИСТРАТИВНО-ТЕХНИЧКИ СЕКРЕТАР	УМЕРЕН
10.	ПОМОЋНИК АДМИНИСТРАТИВНО-ТЕХНИЧКОГ СЕКРЕТАРА	УМЕРЕН
11.	РАДНО МЕСТО ЗА АНАЛИТИЧКЕ И КАДРОВСКЕ ПОСЛОВЕ	УМЕРЕН
12.	РАДНО МЕСТО ЗА КАДРОВСКЕ ПОСЛОВЕ И АДМИНИСТРАТИВНО-ТЕХНИЧКЕ ПОСЛОВЕ	УМЕРЕН
13.	РАДНО МЕСТО ЗА АДМИНИСТРАТИВНО-ТЕХНИЧКЕ ПОСЛОВЕ СА ПОРОТОМ	УМЕРЕН
14.	РАДНО МЕСТО ЗА АДМИНИСТРАТИВНО-ТЕХНИЧКЕ ПОСЛОВЕ СУДСКЕ ПРАКСЕ	УМЕРЕН
II СУДСКА ПИСАРНИЦА		
15.	УПРАВИТЕЉ ПИСАРНИЦЕ	УМЕРЕН
16.	ШЕФ ОДСЕКА ПИСАРНИЦЕ	УМЕРЕН
17.	СТАТИСТИЧАР	УМЕРЕН
18.	УПИСНИЧАР	УМЕРЕН
19.	АДМИНИСТРАТИВНО-ТЕХНИЧКИ ПОСЛОВИ У ПИСАРНИЦИ	УМЕРЕН
20.	РАДНО МЕСТО У ПРИЈЕМНОЈ КАНЦЕЛАРИЈИ, ЕКСПЕДИЦИЈИ И АРХИВИ - ЕКСПЕДИТОР ПОШТЕ	УМЕРЕН
21.	РАДНО МЕСТО АДМИНИСТРАТИВНО-ТЕХНИЧКИ ПОСЛОВИ „КДП“	УМЕРЕН

597

Слика 17. *Акт о процени ризика – Виши суд у Београду стр. 597*

Бојан Јоксимовић
ПОСТУПАК ИЗРАДЕ АКТА О ПРОЦЕНИ РИЗИКА
- Специјалистички рад -

22.	РУКОВОДИЛАЦ ДОСТАВНЕ СЛУЖБЕ	УМЕРЕН
23.	ЗАМЕНИК РУКОВОДИОЦА ДОСТАВНЕ СЛУЖБЕ	УМЕРЕН
24.	ДОСТАВЉАЧ	УМЕРЕН
25.	ФОТОКОПИРАНТ	УМЕРЕН
III ДАКТИЛОБИРО		
26.	РУКОВОДИЛАЦ ДАКТИЛОБИРОА	УМЕРЕН
27.	ЗАМЕНИК РУКОВОДИОЦА ДАКТИЛОБИРОА	УМЕРЕН
28.	ЗАПИСНИЧАР У СУДСКОЈ УПРАВИ	УМЕРЕН
29.	ЗАПИСНИЧАР	УМЕРЕН
30.	ДАКТИЛОГРАФ	УМЕРЕН
IV СЛУЖБА ЗА ИНФОРМАТИКУ И АНАЛИТИКУ		
31.	РУКОВОДИЛАЦ СЛУЖБЕ ЗА ИНФОРМАТИКУ И АНАЛИТИКУ	УМЕРЕН
32.	СИСТЕМ АДМИНИСТРАТОР	УМЕРЕН
33.	АУДИО-ВИДЕО ИНЖЕЊЕР ЗА ТЕХНИЧКУ ПОДРШКУ	УМЕРЕН
34.	ТЕХНИЧАР ЗА ИНФОРМАЦИОНО ТЕХНИЧКУ ПОДРШКУ	УМЕРЕН
35.	ИНФОРМАТИЧАР ЗА АУДИО-ВИДЕО ПОДРШКУ	УМЕРЕН
V РАЧУНОВОДСТВО		
36.	РУКОВОДИЛАЦ РАЧУНОВОДСТВА	УМЕРЕН
37.	КЊИГОВОЂА КОНТИСТА	УМЕРЕН
38.	ЛИКВИДАТОР БУЏЕТСКИХ СРЕДСТАВА	УМЕРЕН
39.	КЊИГОВОЂА МАТЕРИЈАЛНОГ КЊИГОВОДСТВА, ОСНОВНИХ СРЕДСТАВА И ДЕПОЗИТА	УМЕРЕН
40.	РАДНО МЕСТО ЗА ОБРАЧУН ПЛАТА-БЛАГАЈНИК	УМЕРЕН
41.	ЕКОНОМ	УМЕРЕН
42.	МАГАЦИОНЕР	УМЕРЕН
VI СЛУЖБА ЗА ЈАВНЕ НАБАВКЕ		
43.	РУКОВОДИЛАЦ СЛУЖБЕ ЗА ЈАВНЕ НАБАВКЕ	УМЕРЕН
44.	ЗАМЕНИК РУКОВОДИОЦА СЛУЖБЕ ЗА ЈАВНЕ НАБАВКЕ	УМЕРЕН
45.	САРАДНИК ЗА СТРУЧНЕ ПОСЛОВЕ ЈАВНИХ НАБАВКИ	УМЕРЕН
46.	РЕФЕРЕНТ ЗА ДОКУМЕНТАЦИОНЕ, АДМИНИСТРАТИВНЕ И РАЧУНОВОДСТВЕНЕ ПОСЛОВЕ ИЗ ОБЛАСТИ ЈАВНИХ НАБАВКИ	УМЕРЕН
VII ТЕХНИЧКА СЛУЖБА		
47.	РУКОВОДИЛАЦ ТЕХНИЧКЕ СЛУЖБЕ	УМЕРЕН
48.	РУКОВОДИЛАЦ ПРАВОСУДНЕ СТРАЖЕ	ВИСОК (знатан)
49.	ЗАМЕНИК РУКОВОДИОЦА ПРАВОСУДНЕ СТРАЖЕ	ВИСОК (знатан)
50.	ПРАВОСУДНИ СТРАЖАР	ВИСОК (знатан)
51.	РУКОВОДИЛАЦ ЗАШТИТЕ ОД ПОЖАРА	ВИСОК (знатан)
52.	РЕФЕРЕНТ ЗАШТИТЕ ОД ПОЖАРА	ВИСОК (знатан)
53.	ВОЗАЧ	МАЛИ (допустив)

598

Слика 18. Акт о процени ризика – Виши суд у Београду стр. 598

Бојан Јоксимовић
ПОСТУПАК ИЗРАДЕ АКТА О ПРОЦЕНИ РИЗИКА
- Специјалистички рад -

54.	ТЕЛЕФОНИСТА	МАЛИ (допустив)
55.	КЛИМАТИЗЕР	МАЛИ (допустив)
56.	ЕЛЕКТРОТЕХНИЧАР-АУТОМАТИЧАР	УМЕРЕН
57.	КАФЕ КУВАРИЦА	МАЛИ (допустив)
58.	ПОМОЋНИ РАДНИК	МАЛИ (допустив)
59.	СПРЕМАЧИЦА	МАЛИ (допустив)
ПОСЕБНО ОДЕЉЕЊЕ ЗА СУЗБИЈАЊЕ КОРУПЦИЈЕ		
60.	СУДИЈСКИ ПОМОЋНИК - ВИШИ СУДИЈСКИ САРАДНИК	УМЕРЕН
XIII СУДСКА ПИСАРНИЦА		
61.	ШЕФ ОДСЕКА ПИСАРНИЦЕ	УМЕРЕН
62.	УПИСНИЧАР	УМЕРЕН
63.	АДМИНИСТРАТИВНО-ТЕХНИЧКИ ПОСЛОВИ У ПИСАРНИЦИ	УМЕРЕН
64.	РАДНО МЕСТО У ПРИЈЕМНОЈ КАНЦЕЛАРИЈИ, ЕКСПЕДИЦИЈИ И АРХИВИ	УМЕРЕН
65.	ДОСТАВЉАЧ	УМЕРЕН
XIV ДАКТИЛОБИРО		
66.	РУКОВОДИЛАЦ ДАКТИЛОБИРОА	УМЕРЕН
67.	ЗАПИСНИЧАР	УМЕРЕН
ОДЕЉЕЊЕ ЗА ПРЕТХОДНИ ПОСТУПАК; ПРВОСТЕПЕНО КРИВИЧНО ОДЕЉЕЊЕ; ДРУГОСТЕПЕНО КРИВИЧНО ОДЕЉЕЊЕ; ОДЕЉЕЊЕ ЗА МАЛОЛЕТНИКЕ; ПОСЕБНО ОДЕЉЕЊЕ ЗА СУЗБИЈАЊЕ КОРУПЦИЈЕ; ПРВОСТЕПЕНО ГРАЂАНСКО ОДЕЉЕЊЕ; ДРУГОСТЕПЕНО ГРАЂАНСКО ОДЕЉЕЊЕ; ОДЕЉЕЊЕ ЗА ПОСТУПАЊЕ ПО ЗАХТЕВИМА ЗА РЕХАБИЛИТАЦИЈУ; ОДЕЉЕЊЕ СУДСКЕ ПРАКСЕ		
68.	СУДИЈА	УМЕРЕН

13.2. СПИСАК РАДНИХ МЕСТА КОЈА СУ УТВРЂЕНА КАО РАДНА МЕСТА СА ПОВЕЋАНИМ РИЗИКОМ ПО ЗДРАВЉЕ

Приликом процене ризика констатовано је да постоје радна места са повећаним ризиком:

1.	ПРЕДСЕДНИК СУДА	ВИСОК (знатан)
2.	РУКОВОДИЛАЦ ПРАВОСУДНЕ СТРАЖЕ	ВИСОК (знатан)
3.	ЗАМЕНИК РУКОВОДИОЦА ПРАВОСУДНЕ СТРАЖЕ	ВИСОК (знатан)
4.	ПРАВОСУДНИ СТРАЖАР	ВИСОК (знатан)
5.	РУКОВОДИЛАЦ ЗАШТИТЕ ОД ПОЖАРА	ВИСОК (знатан)
6.	РЕФЕРЕНТ ЗАШТИТЕ ОД ПОЖАРА	ВИСОК (знатан)

599

Слика 19. Акт о процени ризика – Виши суд у Београду стр. 599

9. Закључак

Технолошки напредак и модернизација, поред бројних користи и позитивних ефеката, неизбежно доносе и супротно. Негативни ефекти у већој мери значајно утичу на квалитет радног и животног окружења резултујући потенцијалним угрожавањем безбедност и здравља људи. Ризик је неизбежан аспект живота и рада сваког појединца али и сваког организационог система, па је квалитетна процена ризика неопходан фактор за унапређење квалитета радне и животне средине.

Добра процена ризика и његова ефикасна контрола, обезбеђују релевантне податке на основу којих се управља ризиком и долази до информација о врсти, величини и опасности које носе одређене активности. Она такође упућује на потребу за превентивним акцијама уколико ризик није прихватљив.

Приликом процене ризика пажњу треба усмерити не само ка постојећем и жељеном стању безбедности организације, него и ретроспективном делу, који упућује на грешке из претходног периода, како би биле анализане у складу са жељеним исходом.

Како би се обезбедила ефикаснија примена законских прописа, неопходно је константно спроводити подизање нивоа компетенције стручњака за безбедност и здравље на раду, као и лиценцирање свих физичких лица који обављају послове безбедности и здравља на раду.

Боља законска решења обезбеђују стварање услова за безбеднију и здравију радну средину, доприносе повећању продуктивности, подстичу економски раст, запошљавање и побољшање функционисања тржишта рада.

Литература

- Гроздановић, М., Стојиљковић, Е. (2013). *Методе процене ризика*, Монографија, Факултет заштите на раду у Нишу, стр.55
- Ђурић, Д., Бардић, Ж. (2017). *Процес управљања ризицима*. Војно дело, 1, стр.434.
- Јовановић, П. (2010). *Управљање пројектом*. Београд: Висока школа за пројектни менаџмент.
- Јоцић, Н. (2008). *Водич за процену и управљање ризицима*. Нови Сад.
- Кековић, З., Савић, С., Комазец, Н., Милошевић, М., & Јовановић, Д. (2011). *Процена ризика у заштити лица, имовине и пословања*. Београд: Центар за анализу ризика и управљање кризама.
- Кековић, З., Николић, В. (2006), *Управљање ризицима као предуслов ефикасног кризног менаџмента*, у З.Кековић, Ж. Кешетовић, *Кризни менаџмент I - превенција кризе*, Универзитет у Београду – Факултет безбедности, Београд, стр.343
- Кошутећ, Б., Лукић, Р. (2008), *Увод у право*, двадесет пето издање, Службени гласник, Београд, стр.176
- Медаковић, Ђ. (2012), *Управљање ризицима са аспекта ИСО стандарда*, <https://www.slideshare.net/PositiveNoviSad/upravljanje-rizikom-sa-aspekta-iso-standarda>, време приступа 16:25, 26/09/2023
- Миловановић, С., Илић, Ж., & Василев, Г. (2003). *Перцепција ризика - принципи и значај*. Оцена професионалног ризика - теорија и пракса, стр.137.
- Милошевић, М., & Кековић, З. (2011). *Процена ризика у заштити лица, имовине и пословања - опасности од противправног деловања и непостојања адекватне нормативне регулативе*. Војно дело, стр.347.
- Просо, У., Јеремић, Б., Мачужић, И., Тодоровић, П., Брковић, А. (n.d.). *Примена савремених метода техничке дијагностике у циљу идентификације опасности и штетности на радном месту*. Преузето 20.08.2023. са Scribd: <https://www.scribd.com/document/131225531/PRIMENA-SAVREMENIH-METODA-TEHNI%С4%8СКЕ-DIЈAGNOSTIKE-U-CILJU-IDENTIFIKACIЈE-OPASNOSTI-I-%С5%A0TETNOSTI-NA-RADNOM-MESTU>
- Vaughan, E. J., & Vaughan, T. M. (2013). *Fundamentals of Risk Management*. Wiley. Westen, C. v.,

Методологија за израду и садржај процене ризика од катастрофа, <https://specialsecurity.rs/wp-content/uploads/2019/11/ss-METODOLOGIJA.pdf>, време приступа 17:15, 26/09/2023

План спровођења поступка процене ризика (2020), Виши суд у Београду.

Правилник о безбедности и здрављу на раду (2020), Виши суд у Београду 2020.

Правилник о начину и поступку процене ризика на радном месту и радној околини – Службени гласник РС бр. 72/2006,84/2006-испр., 30/2010 и 102/2015

Програм оспособљавања запослених за здрав и безбедан рад (2020), Виши суд у Београду.

Закон о безбедности и здрављу на раду "Службени гласник РС", бр. 101/05, 91/151 и 113/17 – др. Закон

Закон о безбедности и здрављу на раду ("Службени гласник РС", број 35/23

СРПС ИСО 45001:2018, Систем управљања заштитом здравља и безбедношћу на раду

СРПС ИСО 31000:2019. Менаџмент ризиком-смернице

СРПС ИСО 31010:2019. Менаџмент ризиком-Технике оцењивање

Swebokwiki, http://swebokwiki.org/Chapter_8:_Software_Engineering_Process време приступа 18:40, 24/09/2023